

العنوان:	معالجة تصميمية بأقمشة الحشو مستلهمة من فن النحت لنمط جسم المرأة النحيف
المصدر:	مجلة بحوث التربية النوعية
الناشر:	جامعة المنصورة - كلية التربية النوعية
المؤلف الرئيسي:	على، سحر علي زغلول
المجلد/العدد:	ع45
محكمة:	نعم
التاريخ الميلادي:	2017
الشهر:	يناير
الصفحات:	260 - 320
رقم MD:	912325
نوع المحتوى:	بحوث ومقالات
اللغة:	Arabic
قواعد المعلومات:	EduSearch
مواضيع:	تصميم الأزياء، الملابس النسائية، فن النحت
رابط:	http://search.mandumah.com/Record/912325

**معالجات تصميمية بأقمشة الحشو مستلهمه من فن النحت
لنمط جسم المرأة النحيف**

إعداد

أ.م.د / سحر علي زغلول علي
الأستاذ المساعد بقسم الملابس والتصنيع
كلية الاقتصاد المنزلي - جامعة حلوان

مجلة بحوث التربية النوعية - جامعة المنصورة
عدد (45) - يناير ٢٠١٧

معالجات تصميميه بأقمشة الحشو مستلهمه من فن النحت نمط جسم المرأة النحيف

إعداد

أ.م.د/ سحر علي زغلول علي

ملخص البحث

هدف البحث الي (تحديد المعايير والأسس الفنيه لإعمال الفنان "هنرى مور"، دراسه خصائص اقمشه الحشو المستخدمه في المعالجات التصميميه للملابس النساء لنمط الجسم النحيف، وضع المعايير التصميميه التي تلائم نمط الجسم النحيف، تحديد مصممين الأزياء العالميين الذين قامو بتوظيف فن النحت في تصميمات ملابس المراه بشكل مستحدث لإستخراج معايير يستند عليها أثناء وضع المعالجات التصميميه، وضع معالجات تصميميه من اقمشه الحشو مستلهمه من أعمال الفنان " هنرى مور" للمرأة ذات النمط الجسمي النحيف من عمر (٢٥ : ٣٥) سنه وبقاسات من (٣٨ : ٤٢) تصلح للفترة المسائيه، تحديد درجه قبول كل من (١- المتخصصين في مجال الملابس والنسيج، ب- منتجي الملابس، ج- المستهلكات ذوات النمط الجسمي النحيف) في المعالجات التصميميه المقترحه).

إقتصرت العيونه علي (أقمشه الحشو المنسوجه -كقماش اساسي)، نمط الجسم النحيف للنساء من عمر (٢٥ : ٣٥) سنه وبقاسات من (٣٨ : ٤٢)، معالجات تصميميه لمنتج فستان تصلح لفترة النساء، مختارات من أعمال الفنان " هنرى مور"، أسلوب التصميم علي المانيكان)

والتبع البحث المنهج الوصفي التحليلي (لتحليل أعمال الفنان هنرى مور والمعالجات التصميميه المقترحه، تحديد خواص اقمشه الحشو المنسوجه والمستخدمه في البحث الحالي، استخراج النتائج من استبانات المتخصصين والمنتجين والمستهلكات)، مع التطبيق والتجريب في المعالجات التصميميه المقترحه باستخدام اقمشه الحشو المنسوجه والمستهله من أعمال " هنرى مور" لنمط الجسم النحيف للنساء.

واشتملت عينه البحث علي (عينه البحث الإستطلاعيه: عددها (٤٥) من المستهلكات ذوات نمط الجسم النحيف بهدف إستطلاع آرائهن حول مدى توافر ملابس لفترة النساء بالأسواق المحليه تتناسب مع أجسامهن، المتخصصين: ويقصد بهم الخبراء في مجال الملابس والنسيج وتصميم الأزياء وعددهم (١٠) وذلك لتحديد درجه تقبلهم للمعالجات التصميميه المقترحه، المنتجين: ويقصد بهم مصممي ومنتجي ملابس النساء الخارجيه وعددهم (١٠)، لتحديد درجه تقبلهم للمعالجات

التصميميه المقترحه ، المستهلكات : النساء ذوات نمط الجسم النحيف واللاتى تتراوح أعمارهن ما بين (٢٥ : ٣٥) سنه وعدددهن (٤٠) ، وذلك لتحديد درجه تقبلهن للمعالجات التصميميه المقترحه .
وتكوفت الأدوات من (إستبانه لإستطلاع آراء النساء" المستهلكات " ذوات نمط الجسم النحيف بهدف إستطلاع آرائهن حول مدى توافق ملابس لفترة المساء بالأسواق المحليه تتناسب مع أجسامهن ، إستبانه لإستطلاع آراء المتخصصين (خبراء الملابس والنسيج) في المعالجات التصميميه المقترحه ، إستبانه لإستطلاع آراء المنتجين في المعالجات التصميميه المقترحه ، إستبانه لإستطلاع آراء المستهلكات في المعالجات التصميميه المقترحه)

وأسفرت النتائج عن الآتى :

١. إيجابيه آراء الخبراء للتصميمات المقترحه وأنه توجد فروق داله إحصايا بين تفضيلاتهم للتصميمات المقترحه طبقاً لمحاور الإستبانه، وبناء على ذلك تم ترتيب التصميمات من حيث الأفضلية تبعاً لكل محور وللمجموع الكلي كالتالى :-

• المحور الأول (توظيف عناصر وأسس التصميم لمعالجه نمط الجسم النحيف) : كان أفضل التصميمات " التصميم الثانى " يليه التصميمات (السابع ، الثامن ، التاسع ، الأول ، الثالث ، الرابع ، الخامس ، السادس ، العاشر) .

• المحور الثانى (توظيف مصدر الأستلهام في المعالجه التصميميه) : كان أفضل التصميمات " التصميم السابع " يليه التصميمات (الثامن ، الثانى ، التاسع ، الأول ، الثالث ، الرابع ، السادس ، الخامس ، العاشر) .

• المجموع : كان أفضل التصميمات " التصميم الثانى " يليه التصميمات (السابع ، الثامن ، التاسع ، الأول ، الثالث ، الرابع ، السادس ، الخامس ، العاشر) .

٢. إيجابيه آراء المنتجين للتصميمات المقترحه وأنه توجد فروق داله إحصايا بين تفضيلاتهم للتصميمات المقترحه طبقاً لمجموع بنود الإستبانه. وبناء على ذلك تم ترتيب التصميمات من حيث الأفضلية كالتالى :-

أن التصميم السابع هو أفضل التصميمات من وجهه نظر المنتجين ثم يليه التصميمات (الثانى ، الأول ، التاسع ، الثامن ، الرابع ، الثالث ، الخامس ، السادس ، العاشر) .

٣. إيجابيه آراء المستهلكات للتصميمات المقترحه وأنه توجد فروق داله إحصايا بين تفضيلاتهم للتصميمات المقترحه طبقاً لمحاور الإستبانه. وبناء على ذلك تم ترتيب التصميمات من حيث الأفضلية كالتالى :

حيث جاء التصميم " الثانى " أفضل التصميمات يليه التصميمات (السابع ، التاسع ، الثامن ، الأول ، الرابع ، الثالث ، العاشر ، الخامس ، السادس)

المقدمة ومشكله البحث :

إن شكل الجسم وبنائه من أهم المقومات الأساسية والجمالية لبناء تصميمات الملابس ، لذا كان لزاماً على مصممو الأزياء دراسة معرفة الهيئة العامة لإنمائه المختلفه حتى يتمكنوا من إعداد التصميمات التي تكسبها مظهراً جذاباً من خلال إخفاء كل أو بعض من المشكلات الجسميه .

كما أن المظهر والشكل الجسماني يلعبان دوراً هاماً على اتجاهات الشخص ، والإنطباع الجسماني قد يكون مخالفاً للحقيقة لدى بعض الأشخاص فقد يتصورون أنفسهم أقل نحافة من الحقيقة ، والبعض الآخر يميزون بالنحافة ولكنهم يتصورون أنفسهم ذوي الأجسام البدينه ، ونتيجة للإنطباع الجسمي الخاطيء قد تختار المرأة ملابس تبالغ من الخصائص غير الطبيعية أو غير المحببة بدلاً من إخفاء هذه الخصائص ، وقد تميل إلى العزلة والإنطواء أو تعاني من الخجل خوفاً من أن يكون الآخرين اتجاهها سلبياً وفي المقابل نجد أن الرضاء عن الجسم يرتبط بالشعور بالإطمئنان والفرء الذي يشعر بالجاذبية يكون راضياً عن صورته الجسميه . (نجوى شكري وآخرون ، ٢٠٠٣ ، ٤٤) (زينب شقير ، ٢٠٠١ ، ١) .

جسم المرأة بكل ما تحمله من مفاثن وقيم جماليه كان وما زال مبعثاً لكثير من الفنانين في فنون ستي للإبداع والذي كان مسرحاً للتناول الجريء عند البعض حيث تناولوه تناولاً صريحاً بتفاصيله في فن التحت أو التصوير ، والبعض جرده ليحرره من قيود مفهوم الجسد ليجعله آداة أو مصدر إلهام يحمل قيماً جماليه درسها الفنان وحللها وقدمها بصياغات جديدة في الفنون المختلفه ، والبعض الآخر من الفنانين ومنهم مصممين الأزياء إتجهوا إتجهاً عكسياً فلم يبدؤوا منه بل وصلوا إليه ، والمقصود بذلك هو أن الجسد بجمالياته أصبح الهدف وليس المصدر ، فالمصدر هو القيم الجماليه في طبيعه تكوين جسم المرأة ، والهدف هو إبرازها ليبلغ بها إحياءات متنوعه ، أو إعادة صياغتها بشكل جديد لتظهر النسب والقيم الجماليه للجسم بشكل جديد وصياغه مختلفه . (رحاب رجب : ٢٠١٤ : ٦٠)

ويعد القوام النحيف والقوام شديد النحافة جسماً مستقيم الشكل إلى حد ما ، حدوده الخارجيه متساويه لا إنحناء فيها ويكون عرض منطقه الصدر والوسط والأرداف متقارباً ، و الجسم النحيف يوحى إلي الهزل وشبه إنعدام ملامح الجسم المثالي للمرأة ، وكذلك تظهر المفاصل مثل الأكتاف والحوض بشكل ملحوظ (عصام أبو النجا : ٢٠١٥ : ١٣٨) ، وبالإطلاع على البحوث والدراسات السابقه المرتبطه بمعالجه الأنماط الجسميه للمرأة إتضح أن هناك ندرة في معالجه نمط جسم المراه النحيف حيث أن الإتجاه كان لمعالجه أنماط جسميه أخرى ، ومن بين تلك الدراسات والبحوث السابقه ، دراسة (نجلاء عبد المجيد : ٢٠٠٨) التي هدفت إلى الإستفادة من خبرة مصممي الأزياء العالميين في معالجه الإختلافات بالأنماط الجسميه للمرأة ودراسة العوامل والقياسات المؤثرة على أبعاد جسم المرأة للوصول إلى قاعدة بيانات للقياسات الأنثروبومترية المقننه والأنماط المختلفه لجسم الفتاة المصرية في المرحلة العمرية (١٨ - ٢١) عاماً مع المشاركة في حل مشكله التوافق وضبط التصميم مع أبعاد الجسم ، وقد أظهرت الدراسة عدداً من النتائج من خلال تقديم عدد من المقترحات

التصميمية المناسبة للأنماط الجسمية (النمط البيضاوي ، نمط الساعه الزجاجيه) ، وتطرقته دراسه (رياب عبد اللطيف طاهر محمد ، ٢٠١٠) إلى تحديد أفضل التصميمات المعتمدة على توظيف البنسات في أماكن متعددة لإخفاء التغيرات (العيوب) الجسمية الناتجة عن البدانة ، وذلك لتحقيق الأداء الوظيفي والجمالي للبنسات في إخفاء بعض التغيرات الجسمية للمرأة ذات النمط الجسمي البدين ، كما تناولت دراسة (سامية ابراهيم لطفي، نجوى شكري محمد مؤمن ، رولا سيد محمد أحمد فضل ، ٢٠١٣) التعرف على المشكلات المتعلقة بدقة ضبط البلوزة التي ترتديها المرأة البدينة والمنتجة من أقمشة مختلفة وطرق تنفيذ مختلفة لمحاولة التوصل إلى طريقة مثلى للضبط وملائمته لجسم المرأة البدينة ، تحديد المشكلات التي تظهر أثناء إرتداء البلوزة والتي تؤثر على كلا من الضبط والراحة لدى المرأة البدينة ، مقارنة بين استخدام الباترون المسطح (طريقة بروفيلي) والباترون بطريقة التشكيل على المانيكان للبلوزة من حيث قدرة كلا منهما على تحقيق الضبط عند التنفيذ للأجسام البدينة بإستخدام الأقمشة المختلفة ، محاولة التوصل إلى بعض المعايير التي يمكن أن تحقق الضبط الجيد لجسم المرأة البدينة ، وجاءت دراسه (أسماء عبد الله عطية عطا ، ٢٠١٥) لتتناول ملابس المرأة البدينة من حيث اختيار الخامة والتصميم ، لتساعد المراه على اختيارها أو تنفيذها و إجراء بعض التعديلات على الباترون ليتناسب مع التغيرات الجسميه ، وهدفت دراسه (منى عبد الله العرفج ، ٢٠١٦) إلى دراسة المشكلات التي تواجه جسم المرأة السعودية " نمط المثلث ، تحديد العناصر والأسس التي تناسب "نمط المثلث" لجسم المرأة السعودية ، تقديم مقترحات تصميمية مستلهمة من فن الخداع البصري لمعالجة نمط الجسم "المثلث" للمرأة السعودية في عمر (٣٥:٢٥) سنة وبمقاسات من (٤٦:٤٢) .

ويمكن إجراء معالجه لنمط الجسم النحيف من خلال الأقمشة المختلفه للتغلب على مشكلاته ، حيث تلعب الخامة دوراً هاماً وفعالاً في مجال تصميم الأزياء ، وتمثل الأقمشة والخامات بأنواعها الأداء الرئيسي التي يتم إستخدامها وتطويعها على الجسم لإبتكار تصميمات للملابس مميزه ، لذا يجب أن يكون مصمم الأزياء على درايه كامله بخصائصها والتطورات الحديثه في إنتاجها حتى يستطيع أن يمزج بين فكرته وقدراته الإبداعيه لإنتاج ملابس مبتكره يتميز بشكل جمالي ونفعي . (حنان نبيه الزفتاوي ، ١٩٩٩ : ١٣)

وأقمشة الحشو من الخامات التي لها عدة مميزات كخفه الوزن والحفاظ على شكل الملابس وإعطاؤه القوام المطلوب ، كما يمكن تشكيلها في الفراغ لإعطاؤها اشكالاً مميزه ، بالإضافة إلى إنخفاض سعرها مقارنة بالأقمشة الأخرى التي تستخدم في ملابس المساء والسهرة ، ويستطيع المصمم توظيفها كأنواع الأقمشة الأخرى لتقديم العديد من الرؤى التصميميه لمعالجه نمط جسم المرأة النحيف وإعادة صياغته جمالياً ، وبالرغم من خصائص أقمشة الحشو إلا أنه لم يتم توظيفها من قبل إلا لغرض تقويه أجزاء من الملابس ، و تؤكد البحوث والدراسات السابقه التاليه ما لاحظته الباحثه مثل دراسه (اشرف يوسف محمد ، ١٩٩٧) التي هدفت إلى دراسه تكنولوجيا صناعه أقمشة الحشو وأثرها على جودة تصميم إنتاج القميص الرجالي ، وطرق إنتاج أقمشة الحشو وأساليب تثبيتها على منتج القميص الرجالي ، أيضا دراسه متغيرات ماكينه لصق الحشو " درجة الحرارة ، الضغط ، الزمن

" وتأثيرها على جودة عملية لصق الحشو مع أقمشة القميص الرجالي ، وإمكانية الوصول إلى أفضل أنواع أقمشة الحشو التي تتناسب مع الأقمشة المستخدمة في صناعة القميص الرجالي ، ودراسة (غادة عبد الفتاح عبد الرحمن : ٢٠٠٨) التي تطرقت إلى دراسة إمكانية تحسين خواص أقمشة الحشو من خلال تفعيل دور بعض المتغيرات المؤثرة على (التركيب النسجي ، أنواع الخامات ، عدد الحدقات ، أسلوب الغزل ، نمر الخيط) لدراسة تأثيرها على الخواص الوظيفية والجمالية للملابس السيدات ، كما تناولت دراسة (نمرين نصر الدين حسين : ٢٠١٠) قياس أثر تنوع أقمشة الحشو على جودة حياكة ومظهرية العراوى ، ودراسة الأسباب الأساسية التي تحقق جودة الأجزاء الصغيرة ومدى تأثيرها على الجودة الكلية للمنتج النهائي من خلال تلافى العيوب أثناء تنفيذها ، ودراسة (هبه محمد محمد : ٢٠١١) هدفت إلى المساهمة في الإرتقاء بجودة التطريز الإلكتروني لأقمشة التريكو المطاطة والمربطه بإستخدام بعض أقمشه الحشو ، وجاءت أهم النتائج تشير إلى التوصل إلى الأسلوب الأمثل لإستخدام خامات الحشو كمدعمات لتطريز الأقمشة المطاطة من حيث " ظروف لصق الحشو ، نوعه ، كثافته ، أيضاً جاءت دراسته (صفيه عبد العزيز صاروخ : ٢٠١٢) لتتعرف على تأثير أسلوب الحشو على جودة التطريز الإلكتروني للأقمشة التريكو المخلوطة بألياف الليكرا وتوصلت للدراسة إلى أن الأسلوب الأمثل لإستخدام خامات الحشو كمدعمات لتطريز الأقمشة الأساسية بما يحقق جودة أداءها والذي يحقق جودة التطريز الإلكتروني هو (إستخدام أقمشه حشو من النوع التريكو حيث كانت الأفضل تأثيراً على جودة التطريز الإلكتروني لإجمالي العينات الأساسية على الإطلاق)

ويجب على مصمم الأزياء أن يعمل على إثراء العملية الإبتكاريه من خلال الدمج بين دراسته وخبراته في تصميم الأزياء والمصادر المتنوعه ليستلهم منها أفكاراً جديده تناسب عمله الإبتكاري الذي يقوم بإبداعه وكى يصل المصمم للمكانه التي يرنو لها فعليده دائماً أن يكون متاهياً ومجدداً لنشاطه الذهني بالبحث في مصادر التصميم التي تؤهله لأن يضع أفكاراً مبتكرة وقادراً على صياغة أشكال وألوان ووحدات وعناصر جديدة في تصميم اللبس ، وأثبتت العديد من البحوث والدراسات السابقه إيجابيه الآراء تجاه التصميمات التي تستند على مصدر إستلهام مثل دراسته "رياب حسن ، سحر زغلول - ٢٠١٠" التي هدفت إلى توظيف مفردات البناء الفني للزخارف الشعبيه المصريه ومدلولها الرمزي في ابتكار خمسة عشر تصميمًا لمنتج تي شيرت "T shirt" يصلح للشباب من الجنسين في المرحلة العمرية من (٢٠ إلى ٣٠) وتطبيق التصميم الزخرفية المبتكرة على منتج التي شيرت "T shirt" بأسلوب الطباعة الحريرية " السلوك سكرين " " فن السيراجراف " ، ودراسة "رياب حسن - ٢٠١١" التي تطرقت إلى توظيف السمات الفنية والعناصر التشكيلية للألوان الإفرقية في تصميم صديري حريمي يصلح لفترة الصباح ودراسة (سحر زغلول ، مها الحواسي : ٢٠١٦) التي هدفت إلى التعرف على سمات حركة الفن الجديد ، التعرف على المفاهيم المرتبطة بملابس السهرة ، تحليل أعمال المصممين العالميين الذين إستلهمو ملابس السهرة من أسلوب الفن الجديد ، ثم إبتكار ملابس سهرة للفتيات في مرحلة المراهقة المبكرة مستوحاة من الفن الجديد " الأرت توفو " ، وجاءت دراسته (نبيله الفراج : ٢٠١٦) لتركز على إمكانية وضع تصميمات تصلح للسيدات ومنقذة من بقايا الأقمشة ومستلهمه من الفن السيرالي ، كما هدفت دراسة (رياب حسن : ٢٠١٦) إلى تقديم

مقترحات تصميمية لأزياء تندرج تحت مسمى الفانتازيا مستوحاه من سمات الفن التجميعي تصلح للفتيات من سن (١٨ : ٢٥) عام وبمقاسات جسم من (٢٨ : ٤٢) .

ويعد فن النحت من أبرز الفنون التشكيلية التي تعنى إلى حد كبير بخصائص المواد وإمكانياتها الطبيعية التي تساعد الفنان على تحقيق غاياته التعبيرية ، حيث شهد فن النحت الحديث خلال القرن العشرين تطوراً ملحوظاً في العلاقة بين الكتلة والفراغ وذلك مع ظهور الإتجاهات الفنية الحديثة التي تزامن ظهورها مع كثيراً من المتغيرات العالمية أهمها ظهور الأيدولوجيات السياسية كالرأسمالية في أوروبا وأمريكا الشمالية والشيوعية في الإتحاد السوفيتي وبعض دول أوروبا وأمريكا اللاتينية حيث بدأت تلحظ المتغيرات في صراع ثقافي وعلمي واقتصادي ساهم في إثراء حركة الفنون التشكيلية بوجه عام وفن النحت بوجه خاص .

وظهر كثير من النحاتين يحاولون الخروج من الأساليب الفنية التي كانت تحرص على المحاكاه الدقيقة للعضوية لكن الإتجاهات الفنية الحديثة تأثرت بالمكتشفات العلمية والتي زودت الفنان برؤية بصرية لم يكن يراها بالعين المجردة فكان التركيز على مفهوم الكتلة والفراغ في التكوين النحتي هو المحرك الأول للنحات ، ويعد "هنري مور" واحداً من أكثر النحاتين المؤثرين في القرن العشرين حيث تميزت أعماله بالنحت التجريدي بتكويناتها المستوحاة من الطبيعة خاصة العلاقات التشكيلية للجبال ومكوناتها والتي تتسم بمرونة الخط والفراغات الكائنة بها ، ليقدّم نموذجاً رائعاً في فهم الكتلة والفراغ في التكوين النحتي ، ك نماذج للمرأة أو الطفل أو شخص مضطجعه ، ومميزات شخصيه هي إحتوائها على فراغات تجويضية . (إدوارد سميت : ١٩٩٧ : ١٢٨)

وقد تركزت أعمال " مور " المبكره على النحت المباشر في شكل نحتي بات كتكراراً للفنان وكطريقه له في النحت وتميزت أعماله بالفراغ والعقويه الشكلية التي إستخدمها في تكويناته النحتية لإبراز القيم الجماليه الفنيه في أعماله من خلال المزاوجة الشكلية والإستعارة للصفات التكوينية كما كانت بعض منحوتاته تتميز بالإنتفاخ والأحناءات والإتجاه نحو التقعر والتحدب المتوازن الأمر الذي أدى إلى الإتجاه إلى أعماله النحتية كمصدر للإستلهام لتقديم معالجات تصميميه لتمط الجسم النحيف للملابس النساء للنساء .

(Norbert Lynton : 1991 : 96) (David Mitchinson: 2006: 7: 8)

ومن المنطلق السابق عرضه فيما يخص نمط الجسم النحيف كونه له مواصفات خاصه تحتاج إلى معالجه تصميميه تم إجراء دراسته إستطلاعيه موجهه إلى النساء ذات نمط الجسم النحيف للتعرف على آرائهن في تصميمات ملابس المساء المنتشرة بالأسواق المحليه وميدى ملائمتها للشكل الظلي لإجسامهن وفيما يلي عرض تحليل نتائج الدرسته الإستطلاعيه :-

جدول (١) التكرارات والنسب المئوية لإستجابات افراد العينة

م	البيانات	مدى التوافق					
		موافق		موافق إلى حد ما		غير موافق	
		ك	%	ك	%	ك	%
١	تتوفر بالأسواق المحلية تصميماً ملائمة:						
	أ- تصلح لفترة المساء نمط الجسم النحيف.	١	٪٢,٢	٤	٪٨,٩	٤٥	٪٨٨,٩
	ب- نمط الجسم النحيف وتتماشى مع إتجاهات الموضة لموسم (٢٠١٧ م) .	١	٪٢,٢	٦	٪١٣,٤	٢٨	٪٨٤,٤
	ج- تناسب نمط الجسم النحيف للمرأة في المرحلة العمرية من (٢٥ : ٣٥) سنة بمقاسات من (٢٨ : ٤٢) .	-	-	٦	٪١٣,٤	٢٩	٪٨٦,٤
	د- منفذته بأقمشه تتوافق مع نمط الجسم النحيف.	٨	٪١٧,٨	١٥	٪٣٢,٢	٢٧	٪٦٠
٢	هـ- بالوان تصلح لفترة المساء نمط الجسم النحيف.	١	٪٢,٢	٥	٪١١,١	٢٩	٪٨٦,٤
	و- بالوان تصلح لنمط الجسم النحيف وتساير إتجاهات الموضة للملابس المساء لموسم (٢٠١٧ م)	٣	٪٦,٧	٤	٪٨,٩	٢٨	٪٨٤,٤
	تحقق تصميماً ملائمة المرأة لفترة المساء والمنتشرة بالأسواق المحلية تميز وإبراز لجماليات نمط الجسم النحيف .	٢	٪٤,٤	٢	٪٤,٤	٤١	٪٩١,٣
	تتجهي الي حياكة ملابس تصلح لفترة المساء عند صانع ملابس متخصص لتتوافق مع نمط جسمك .	٤٤	٪٩٧,٨	١	٪٢,٢	-	-
٤	تتوفر في الأسواق المحلية ملابس تصلح لفترة المساء بأسعار منخفضة وتناسب مع نمط الجسم النحيف	-	-	-	-	٤٥	٪١٠٠

يتضح من الجدول (١) أن عدد كبير من عينة المستهلكات إتجهت إيجابياً نحو غير الموافق فيما يخص بنود الإستبانة حيث بلغت النسبة (٨٥ ٪) بينما بلغت نسبة المستهلكات اللاتي إتجهن إلي الإجابة إلي حد ما (١٥ ٪) ، وبلغت نسبة المستهلكات اللاتي وافقن على بنود الإستبانة (٤٥ ٪) ، مما يشير إلي ان هناك صعوبة في حصول المستهلكات ذوات نمط الجسم النحيف على ملابس سهرة تتلائم مع أجسامهن ، حيث أقر (٩٧,٨ ٪) من المستهلكات أنها تتجه الي حياكة ملابس تصلح لفترة المساء عند صانع ملابس متخصص لتتوافق مع نمطهن الجسمي، وجاءت نسبة المستهلكات التي لم توافق على إنتشار ملابس بالأسواق المحلية تساعد على إبراز جماليات نمط الجسم النحيف (٩١,٣ ٪) ، وبلغت نسبة المستهلكات غير الموافقة على إمكانته توافر تصميماً ملائمة تصلح لفترة المساء للنساء ذوات نمط الجسم النحيف بالأسواق المحلية (٨٨,٩ ٪) ، وجاءت نسبة (٨٦,٤ ٪) من المستهلكات غير موافقة على توافر ملابس والوان تصلح لفترة المساء في المرحلة العمرية من (٢٥ : ٣٥) سنة بمقاسات من (٢٨ : ٤٢) وتناسب نمط الجسم النحيف ، أيضاً بلغت نسبة (٨٤,٤ ٪) من المستهلكات اللاتي لم توافق على إنتشاء ملابس والوان تتوافق مع النساء ذوات نمط الجسم النحيف وتتبع إتجاهات الموضة لموسم (٢٠١٧ م) ، وأقر (٦٠ ٪) من المستهلكات أنه لا تتوفر ملابس تصلح لفترة

المساء للنساء منفذه بأقمشه تتوافق مع نمط الجسم النحيف ، كما إتفق أفراد العينه جميعاً بأنه لا تتوفر في الأسواق المحليه ملابس تصلح لفترة المساء بأسعار منخفضة وتتناسب مع نمط الجسم النحيف .

ومن خلال ما تم التوصل إليه من نتائج الدراسه الإستطلاعيه وندرة الدراسات السابقه التي تناولت نمط الجسم النحيف بالدراسه ، وإتجاه البحوث والدراسات السابقه إلي تناول أقمشه الحشو بالدراسه كقماش تقويه ، وأهميه ربط العلاقه بين تصميم الملابس والفنون التشكليه جاءت هذه الدراسه لتقدم معالجات تصميميه بأقمشه الحشو مستلهمه من فن النحت لنمط جسم المرأة النحيف ومن هنا يمكن صياغته مشكله البحث في التساؤلات الآتيه :

١. ما المعايير والأسس الفنيه لإعمال الفنان " هنرى مور " ؟
٢. ما خصائص أقمشه الحشو المستخدمه في المعالجات التصميميه لملابس المساء لنمط الجسم النحيف ؟
٣. ما المعايير التصميميه التي تلائم نمط جسم المرأة النحيف ؟
٤. هل يوجد مصممين أزياء عالميين قامو بتوظيف فن النحت في تصميمات ملابس للمراه بشكل مستحدث ؟
٥. ما إمكانيه وضع معالجات تصميميه بأقمشه الحشو ومستلهمه من أعمال الفنان " هنرى مور " لنمط جسم المرأة النحيف في عمر (٢٥ : ٣٥) سنه ولمقاسات من (٣٨ : ٤٢) وتصلح للفترة المسائيه ؟
٦. ما درجه قبول كل من (أ- المتخصصين في مجال الملابس والنسيج ، ب- منتجي الملابس ، ج- المستهلكات ذوات النمط الجسمي النحيف) في المعالجات التصميميه المقترحه ؟

أهداف البحث :

١. تحديد المعايير والأسس الفنيه لإعمال الفنان " هنرى مور " .
٢. دراسه خصائص أقمشه الحشو المستخدمه في المعالجات التصميميه لملابس المساء لنمط الجسم النحيف .
٣. وضع المعايير التصميميه التي تلائم نمط الجسم النحيف للمراه .
٤. تحديد مصممين الأزياء العالميين الذين قامو بتوظيف فن النحت في تصميمات ملابس للمراه بشكل مستحدث لإستخراج معايير يستند عليها أثناء وضع المعالجات التصميميه .
٥. وضع معالجات تصميميه من أقمشه الحشو مستلهمه من أعمال الفنان " هنرى مور " لنمط جسم المرأة النحيف في عمر من (٢٥ : ٣٥) سنه ولمقاسات من (٣٨ : ٤٢) تصلح للفترة المسائيه .
٦. تحديد درجه قبول كل من (أ- المتخصصين في مجال الملابس والنسيج ، ب- منتجي ملابس النساء ، ج- المستهلكات ذوات النمط الجسمي النحيف) في المعالجات التصميميه المقترحه .

أهميه البحث :

تكمن أهميه البحث في الآتي :-

1. إلقاء الضوء على أقمشة الحشو كخامه جديدة منخفضة التكلفة تستخدم في المعالجات التصميميه المتكررة وبشكل مختلف عما كانت تستخدم فيه من قبل كخامه تدعيم وتقويه لإجزاء من الملابس .
2. المساهمه في حل المشكلات التي تواجه نمط الجسم النحيف من خلال المعالجات التصميميه المقترحه والتي تحقق القوام المتناسق للمرأة .
3. فتح مجال جديد للدمج بين فن النحت وفن تصميم الأزياء أثناء إجراء عمليه الأستلهام .
4. إفادة كل من المتخصصين في الكليات والمعاهد الأكاديميه والقائمين بصناعه الموضه بتقديم معالجات تصميميه حديثه في مجال تصميم الأزياء .

مصطلحات البحث :

• تصميم Design:

عمل ذهني فكري عقلائي علمي، مبني على قواعد قد يكون مدعوماً في أغلب الأحيان بأسس فنية ، يهدف إلى إنتاج حقيقي يتميز بالموهبة والإبتكار ، وإذا ما توافرت في الشخص المصمم شروط الإبداع الفني يمكن أن نطلق على ذلك الإنتاج مسمى عملاً إبداعياً ، وعلى المصمم الإختيار بين عدد ضخم من الأفكار واضعاً في إعتباره وسائل التنفيذ والمهارات لتحقيق نجاح التصميم، فهو علم له أسلوب وقواعد وأسس وخطوات متتابعة مركبة متنوعة.

(Lagro James:2001:21) (Manyoung Sheen:2010:33)

معالجات تصميميه : تعرف إجرائياً بأنها عملية تخطيطية لأسس وعناصر التصميم بهدف تنظيم العلاقات الجمالية والمعايير الفنية لإعمال النحت للفنان هنري مور لإستحداث ملابس تصلح لفترة المساء للنساء ذوات نمط الجسم النحيف .

• أقمشه الحشو Interfacing fabrics :

- تعرف بأنها طبقه من القماش أو مادة تركيبيه تضاف بين قماش الثوب وقماش البطانه لتدعيم مناطق معينه في جسم الملابس . (booh caroline , and Athers : 1998)

- تعرفه " مارتن وجانيت " بأنها قطع من خامات التدعيم تضاف إلي قماش الملابس على أجزاء معينه في الثوب التي تحتاج إلي تقويه . (shoben, m, martin , word janet : 1995)

• فن النحت The Sculpture Art :

- يعد النحت فرعاً من فروع الفنون المرئية وفي نفس الوقت أحد أنواع الفنون التشكيلية ، كما أنه يركز على إنشاء مجسمات ثلاثية الأبعاد، ويمارس هذا الفن على الصخور والمعادن و

السيراميك و الخشب ومواد أخرى ، وعرف فن النحت منذ قديم العصور منذ نحو ٤٥٠٠ سنة قبل الميلاد و أدت التغييرات في عملية النحت إلى الحرية في استخدام المواد .

- إدراك ملموس للأجسام ذات الأبعاد الثلاثة ، أيأ كان نوعها أو وظيفتها ، ولذلك فكل ما تصنعه يد الإنسان يخضع لمفهوم النحت ، وإى شيء ملموس يخطر على البال طالما أخذ شكلاً مجسماً متناسقاً يحمل مقومات العلاقات التشكيليه ، فإنه حتماً سيخضع لأصول النحت وفكرته المعاصره العامه . (محمود البسيونى : ٢٠٠٦ : ١٨٩) .

• النمط الجسمي Body Type :

- يعرف بأنه الوصف الكمي للبناء المورفولوجي للجسم والذي يمكن التعبير عنه بثلاثة موازين تقديرية توضح شكل الجسم من خلال ثلاث أنماط تميز جسم الإنسان وهي "النمط النحيف" "Ectomorphy" ، "النمط العضلي" "Mesomorphy" ، "النمط السمين" "Endomorphy" .
- هو مصطلح يشير إلى مورفولوجي "Morphology" الجسم أي الشكل التكويني "Form" والبنائي "Structural" له ، ويعتبر تقديرات نمط الجسم "Somatotyping" إجراءات قياسات فنية وعلمية مقننة تستخدم لتحديد مورفولوجي الجسم بطريقة كمية . (محمد حسنين ، ٢٠٠٣ ، ٨٠) (عصام أبو النجا ، ٢٠١٥ ، ١٣٥)

• النمط النحيف Ectomorphic Type :

- جسم يلاحظ فيه إستقامه الكتفين مع الفخذين إلى درجه كبيرة ، ويقل الخصر عن الفخذين بنسبه بسيطه تصل إلى (١٥ سم) أو أقل ، وتكون الأرداف مستويه ليس بها بروز أو إنحناء كبير . (نجوى شكرى وآخرون : ٢٠١٤ : ٥١)
- هو الدرجه التى تغلب فيها النحافه وضعف البنيه ، والشخص المتطرف في هذا التكوين يكون نحيفاً ، ذا عظام طويله رقيقه وعضلات ضعيفه النمو ، والصدر طويل وضيق مع إستدارة الكتفين وطول ملحوظ في الذراعين .
- (محمد صبحي حسنين : ٢٠٠٣ : ٨١) (عصام جمال أبو النجا ، ٢٠١٥ : ١٣٧) .

حدود البحث :

يقتصر البحث الحالي على :-

- ١ . أقمشه الحشو المنسوجه (كقماش أساسي) .
- ٢ . نمط الجسم النحيف للمراه من عمر (٢٥ : ٣٥) سنه وبمقاسات من (٣٨ : ٤٢) .
- ٣ . معالجات تصميميه لمنتج فستان تصلح لفترة المساء .
- ٤ . مختارات من أعمال الفنان " هنرى مور " .
- ٥ . اسلوب التصميم على المانيكان .

منهج البحث :

يتبع البحث الحالي ->

المنهج الوصفي التحليلي (لتحليل أعمال الفنان هنرى مور والمعالجات التصميمية المقترحة ، تحديد خواص القمشة الحشو المنسوجة والمستخدمه في البحث الحالي ، استخراج النتائج من استبانات المتخصصين والمنتجين والمستهلكات) ، مع التطبيق والتجريب في المعالجات التصميمية المقترحة باستخدام قمشه الحشو المنسوجه والمستهلمه من أعمال " هنرى مور" لنمط الجسم النحيف .

عينه البحث :

تشتمل عينه البحث على ->

١. عينه البحث الإستطلاعية : عددها (٤٥) من المستهلكات ذوات نمط الجسم النحيف بهدف إستطلاع آرائهن حول مدى توافر ملابس لفترة المساء بالأسواق المحليه تتناسب مع أجسامهن .
٢. المتخصصين : ويقصد بهم الخبراء في مجال الملابس والنسيج وتصميم الأزياء وعددهم (١٠) وذلك لتحديد درجه تقبلهم للمعالجات التصميميه المقترحه .
٣. المنتجين : ويقصد بهم مصممي ومنتجي ملابس النساء الخارجيه وعددهم (١٠) ، لتحديد درجه تقبلهم للمعالجات التصميميه المقترحه .
٤. المستهلكات : النساء ذوات نمط الجسم النحيف واللاتى تتراوح اعمارهن ما بين (٢٥ : ٣٥) سنه وعددهن (٤٠) ، وذلك لتحديد درجه تقبلهن للمعالجات التصميميه المقترحه .

أدوات البحث :

تتكون أدوات البحث من ->

١. إستبانه لإستطلاع آراء النساء " المستهلكات " ذوات نمط الجسم النحيف، بهدف التعرف على آرائهن حول مدى توافر ملابس لفترة المساء بالأسواق المحليه تتناسب مع أجسامهن .
٢. إستبانه لإستطلاع آراء المتخصصين (خبراء الملابس والنسيج) في المعالجات التصميميه المقترحه .
٣. إستبانه لإستطلاع آراء المنتجين في المعالجات التصميميه المقترحه .
٤. إستبانه لإستطلاع آراء المستهلكات في المعالجات التصميميه المقترحه .

خطوات بناء أدوات البحث والتحقق من صدقها وثباتها :-

١. إستبانه لإستطلاع آراء المستهلكات ذوات نمط الجسم النحيف بهدف التعرف على آرائهن حول مدى توافر ملابس لفترة المساء بالأسواق المحليه تتناسب مع أجسامهن .

تم تصميم إستبانه بهدف التعرف على آراء عينه من المستهلكات ذوات نمط الجسم النحيف حول إمكانية توافر تصميمات ملابس تصلح لفترة المساء و تتناسب مع نمطهن الجسمي ، إشتملت

الإستبانة على (٩) عبارات ، وتتكون الأستبانة من ميزان تقدير ثلاثي (موافق ، موافق إلى حد ما ، غير موافق) .

- تصحيح الأستبانة : تم تصحيح الإستبانة عن طريق تحويل العلامات التي تضعها المستهلكات إلى درجات حيث تم وضع " ثلاثة درجات " عند خاذه موافق ، " درجتان " عند خاذه موافق إلى حد ما ، " درجة واحده " عند خاذه غير موافق ، وبذلك يكون المجموع الكلي للإستبانة (٢٧) درجة .

- صدق الإستبانة : تم التأكد من صدق الإستبانة عن طريق :-

- صدق المحتوى : تم عرض الإستبانة على مجموعه من الخبراء والمتخصصين بقسم الملابس والنسيج بكلية الإقتصاد المنزلي وقسم الملابس الجاهزة بكلية الفنون التطبيقية بجامعة حلوان و ١٦ أكتوبر (ملحق ١) بهدف التأكد من صدق المحتوى وإبداء الرأي حول أى تعديلات من وجهة نظرهم ، وقد جاءت نسب الإتفاق على بنود تحكيم الأستبانة تتراوح ما بين (٩٣ % : ٩٧ %) مع إجراء بعض التعديلات بإضافه بعض العبارات ، وأصبحت الإستبانة فى صورتها النهائية الصالحة للتطبيق على العينه الإستطلاعيه للمستهلكات .
- الإتساق الداخلى : تم حساب الإتساق الداخلى عن طريق معاملات الارتباط بين كل عباره والدرجه الكليه ، والجدول التالي يوضح ذلك :-

جدول (٢) قيم معاملات الارتباط بين درجة كل عبارة والدرجة الكلية لإستبانة إستطلاع رأى المستهلكات

العبارات	معامل ارتباط بيرسون	العبارات	معامل ارتباط بيرسون
١	٠,٩٩	٦	٠,٨٨
٢	٠,٨٢	٧	٠,٨٨
٣	٠,٨٩	٨	٠,٩٢
٤	٠,٩٧	٩	٠,٩٨
٥	٠,٩٢		

يشير الجدول (٢) أن جميع العبارات قيم معاملات ارتباطها مرتفعة ودالة عند مستوى (٠,٠١) ، مما يوضح أن هناك إتساقاً داخلياً بين عبارات الإستبانة وأنها تقيس ما وضعت لقياسه .

- ثبات الإستبانة : تم حساب الثبات من خلال معامل ارتباط ألفا كرونباخ فكانت قيمته (٠,٨٩) وهي قيمة ذات دلالة عند مستوى (٠,٠١) ، مما يؤكد أن الإستبانة تتمتع بدرجة عالية من الثبات .

٢. أستبانة آراء المتخصصين (الخبراء فى مجال الملابس والنسيج) حول التصميمات المقترحه :

تم تصميم إستبانة بهدف التعرف على آراء خبراء تصميم الأزياء والملابس والنسيج في التصميمات المقترحه ، إشتملت الأستبانة على (٢٥) عبارة مقسمة إلى محورين ، المحور الأول

(توظيف عناصر وأسس التصميم لمعالجة نمط الجسم النحيف) ويتكون من (١٧) عبارة ، المحور الثاني (توظيف مصدر الأستلھام في المعالجه التصميميه) يتكون من (٨) عبارات ، وتتكون الأستبانہ من ميزان تقدير خماسي (موافق بشدة ، موافق ، موافق إلي حد ما ، غير موافق ، غير موافق بشدة) ، ومرفق بالأستبانہ بيانات تملئ بواسطة المتخصص .

- **تصحيح الأستبانہ :** تم تصحيح الإستبانہ عن طريق تحويل العلامات التي يضعها الخبير إلي درجات ، تم وضع " خمسة درجات " عند خانہ موافق بشده ، " اربعة درجات " عند خانہ موافق ، " ثلاثه درجات " عند خانہ موافق إلي حد ما ، " درجتان " عند خانہ غير موافق ، " درجه واحده " عند خانہ غير موافق بشده ، وبذلك تكون الدرجه الكليه للمحور الأول (٨٥) درجه ، للمحور الثاني (٤٠) درجه ، المجموع الكلي للإستبانہ (١٢٥) درجه .
- **صدق الإستبانہ :** تم التأكد من صدق الإستبانہ عن طريق :-

صدق المحتوى : تم عرض الإستبانہ على مجموعه من الخبراء والمتخصصين بقسم الملابس والنسيج بكلية الإقتصاد المنزلي بجامعة حلوان ، وقسم الملابس الجاهزه بكلية الفنون التطبيقية بجامعة حلوان و ٦ اكتوبر (ملحق ١) بهدف التأكد من صدق المحتوى وإبداء الرأي حول أى مقترحات أو تعديلات من وجهه نظرهم ، وقد جاءت نسب الإتفاق على بنود تحكيم الأستبانہ تتراوح ما بين (٩٥ % ، ٩٨ %) مع إجراء بعض التعديلات الخاصه بالصياغه اللغويه ، وأصبحت الأستبانہ في صورتها النهائيہ الصالحه للتطبيق بملحق (٢) .

- **الإتساق الداخلي :** تم حساب الإتساق الداخلي عن طريق معاملات الارتباط بين كل محور والمجموع الكلي للمحاور ، والجدول التالي يوضح ذلك :-

جدول (٣) معاملات الارتباط بين كل محور والمجموع الكلي لمحاور إستانہ آراء المتخصصين

م	المحاور	معامل ارتباط بيرسون
١	توظيف عناصر وأسس التصميم لمعالجة نمط الجسم النحيف	٠,٩٦
٢	توظيف مصدر الأستلھام في المعالجه التصميميه	٠,٨٩

يتضح من جدول (٣) أن قيم معاملات الارتباط بين كل محور والمجموع الكلي تتراوح بين (٠,٨٩ : ٠,٩٦) ، وهي قيمتان ذات دلالة إحصائية عند مستوى (٠,٠١) مما يدل على وجود تجانس داخلي كبير بين محاور الإستانہ بمعنى أنها تتمتع بدرجة عاليه من الصدق .

- **ثبات الإستانہ :** تم حساب ثبات الإستانہ بجميع محاورها وذلك من خلال معامل ألفا كرونباخ والجدول التالي يوضح نتائج معاملات الثبات :-

جدول (٤) معاملات الثبات لبحورى والمجموع الكلي لإستبانه آراء المتخصصين

م	المعاري	معامل ألفا كرونباخ
١	توظيف عناصر وأسس التصميم لمعالجة نمط الجسم النحيف -	٠,٨٦
٢	توظيف مصدر الاستهام في المعالج التصميمية	٠,٩١
٣	المجموع الكلي	٠,٨٨

يتضح من جدول (٤) أن معاملات ألفا كرونباخ مرتفعة وتقترب من الواحد الصحيح وهي قيم ذات دلالة عند مستوى (٠,٠١)، مما يدل على أن الإستبانه بجميع محاورها تتمتع بدرجة عالية من الثبات مما يؤكد الإعتماد على نتائجها في التفسير والمناقشة.

٢. أستبانه آراء منتجي ملابس السهرة للنساء حول التصميمات المقترحة:

تم تصميم إستبانه بهدف التعرف على آراء منتجي ملابس السهرة للنساء حول التصميمات المقترحة ملحق (٣)، إشتملت الأستبانه على (١٢) عباره، وتتكون الأستبانه من ميزان تقدير خماسي (موافق بشدة، موافق، موافق إلي حد ما، غير موافق، غير موافق بشدة)، ومرفق بالأستبانه بيانات تملئ بواسطة المنتج.

- تصحيح الأستبانه: تم تصحيح الإستبانه عن طريق تحويل العلامات التي يضعها المنتج إلي درجات، تم وضع "خمسة درجات" عند خانه موافق بشده، "أربعة درجات" عند خانه موافق، "ثلاثة درجات" عند خانه موافق إلي حد ما، "درجتان" عند خانه غير موافق، "درجة واحده" عند خانه غير موافق بشده، وبذلك تكون الدرجه الكليه للإستبانه (٦٠) درجه.

- صدق الإستبانه: تم التأكد من صدق الإستبانه عن طريق:-

- صدق المحتوى: تم عرض الإستبانه على مجموعه من الخبراء والمتخصصين بقسم الملابس والنسيج بكلية الإقتصاد المنزلى بجامعة حلوان، وقسم تصميم الملابس الجاهزه بكلية الفنون التطبيقية بجامعة حلوان و٦ أكتوبر (ملحق ١) بهدف التأكد من صدق المحتوى وإبداء الرأي حول أى مقترحات أو تعديلات من وجهه نظرهم، وقد جاءت نسب الإتفاق على بنود تحكيم الأستبانه تتراوح ما بين (٩٨% : ٩٩%)، واصبحت الأستبانه فى صورتها النهائيه الصالحة للتطبيق بملحق (٤)

- الإتساق الداخلى: تم حساب الإتساق الداخلى عن طريق معاملات الارتباط (بيرسون) بين درجه كل عبارة والمجموع الكلي للإستبانه، والجدول التالى يوضح ذلك:-

جدول (٥) قيم معاملات الارتباط بين درجة كل عبارة والدرجة الكلية لإستبانة آراء المنتجين

العبارة	معامل ارتباط بيرسون	العبارة	معامل ارتباط بيرسون
١	٠,٨٨	٧	٠,٩٩
٢	٠,٩١	٨	٠,٨٦
٣	٠,٨٩	٩	٠,٨١
٤	٠,٨٩	١٠	٠,٩٥
٥	٠,٩٨	١١	٠,٨٥
٦	٠,٨٢	١٢	٠,٩٢

يتشير الجدول (٥) أن جميع العبارات قيم معاملات ارتباطها مرتفعة ودالة عند مستوى (٠,٠١) ، مما يوضح أن هناك إتساقاً داخلياً بين عبارات الإستبانة وأنها تقيس ما وضعت لقياسه.
 - ثبات الإستبانة : تم حساب الثبات من خلال معامل ارتباط ألفا كرونباخ فكانت قيمته (٠,٨٨) وهي قيمة ذات دلالة عند مستوى (٠,٠١) ، مما يؤكد أن الإستبانة تتمتع بدرجة عالية من الثبات.

٤. أستبانة آراء المستهلكات حول التصميمات المقترحة:

تم تصميم إستبانة بهدف التعرف على آراء المستهلكات فى التصميمات المقترحة ، إشملت الأستبانة على (١٩) عبارة مقسمة إلى ثلاثة محاور ، المحور الأول (المعالجة التصميمية) ويتكون من (٩) عبارات، أما المحور الثاني وهو محور (الخامة " أقمشه الحشو كخامه أساسيه ") يتكون من (٥) عبارات ، المحور الثالث وهو محور (اللون) ويتكون من (٥) عبارات ، وتتكون الأستبانة من ميزان تقدير خماسى (موافق بشدة ، موافق ، موافق إلى حد ما ، غير موافق ، غير موافق بشدة) .

- تصحيح الأستبانة : تم تصحيح الإستبانة عن طريق تحويل العلامات التى تضعها المستهلكات إلى درجات ، تم وضع " خمسة درجات " عند خاتمه موافق بشده ، " أربعة درجات " عند خاتمه موافق ، " ثلاثة درجات " عند خاتمه موافق إلى حد ما ، " درجتان " عند خاتمه غير موافق ، " درجة واحدة " عند خاتمه غير موافق بشده ، وبذلك تكون الدرجة الكلية للمحور الأول (٤٥) درجة ، للمحور الثانى (٢٥) درجة ، المحور الثالث (٢٥) درجة ، والمجموع الكلى للإستبانة (٩٥) درجة.

- صدق الإستبانة : تم التأكد من صدق الإستبانة عن طريق :-

- صدق المحتوى : تم عرض الإستبانة على مجموعه من الخبراء والمتخصصين بقسم الملابس والنسيج بكلية الإقتصاد المنزلى بجامعة حلوان ، وقسم الملابس الجاهزة بكلية الفنون التطبيقية بجامعة حلوان و ٦ أكتوبر (ملحق ١) بهدف التأكد من صدق المحتوى وإبداء الراى حول أى تعديلات بالحذف او بالاضافه من وجهه نظرهم ، وقد جاءت نسب الإتفاق على

بنود تحكيم الأستبانه تتراوح ما بين (٥ : ٩٦ ٪) مع إضافة بعض العبارات ، وأصبحت الأستبانه فى صورتها النهائية الصالحة للتطبيق بملحق (٥) .

- الإتساق الداخلى : تم حساب الإتساق الداخلى عن طريق معاملات الأرتباط بين كل محور والمجموع الكلى للمحاور ، والجدول التالى يوضح ذلك :-

جدول (٦) معاملات الأرتباط بين كل محور والمجموع الكلى للمحاور لإستبانه آراء المستهلكات

م	المحاور	معامل إرتباط بيرسون
١	المعالجة التصميمية	٠,٩٢
٢	القامة " أقمشه الحشو كخامه أساسيه "	٠,٩٥
٣	اللون	٠,٨٩

يتضح من جدول (٦) أن قيم معاملات الأرتباط بين درجة كل محور والمجموع الكلى تراوحت بين (٠,٩٢ : ٠,٩٥ ، ٠,٨٩) ، وهي قيم ذات دلالة إحصائية عند مستوى (٠,٠١) مما يدل على وجود تجانس داخلى كبير بين محاور الأستبانه بمعنى أنها تتمتع بدرجة عالية من الصدق .

- ثبات الأستبانه : تم حساب ثبات الأستبانه بجميع محاورها وذلك من خلال معامل ألفا كرونباخ والجدول التالى يوضح نتائج معاملات الثبات :-

جدول (٧) معاملات الثبات والمجموع الكلى لإستبانه آراء المستهلكات

م	المحاور	معامل ألفا كرونباخ
١	المعالجة التصميمية	٠,٨٨
٢	القامة " أقمشه الحشو كخامه أساسيه "	٠,٨٧
٣	اللون	٠,٨٥
٤	المجموع الكلى	٠,٩٢

يتضح من جدول (٧) أن معاملات ألفا كرونباخ مرتفعة وتقترب من الواحد الصحيح وهي قيم ذات دلالة عند مستوى (٠,٠١) ، مما يدل على أن الأستبانه بجميع محاورها تتمتع بدرجة عالية من الثبات مما يؤكد الإعتماد على نتائجها فى التفسير والمناقشه .

النتائج ومناقشة التساؤلات :-

التساؤل الأول : ينص على (ما المعايير والأسس الفنية لإعمال الفنان لله هنرى مور لله ؟)

للإجابة على هذا التساؤل تم التطرق إلى (السيرة الذاتية للفنان هنرى مور ، مراحل تطور أسلوبه الفنى) لإستنتاج المعايير والأسس الفنية لإعماله .

- الفنان هنري ريموند سبنسر مور "Henry Spencer Moore" (مسيرة حياته الفنية) :

ولد " مور " عام (١٨٩٨ م) في كاستل فورد "Castleford"، في منطقه يورك شاير " Yourk shayer " البريطانيه المعروفه بمناجمها من أسرة تعمل في المناجم ، وفي عام (١٩١٧ م) جند في الحرب العالميه الاولى وبعد الحرب حصل على منحة الخدمة العسكريه ليكمل تعليمه وأصبح أول طالب نحت في مدرسة ليدس للفن في (١٩١٩ م) ودرس النحت القبائلي الأفريقي هناك وفي عام (١٩٢١ م) فاز مور بزمالة للدراسة في كليه رويال للفن في لندن ودرس فيها المجموعات التصويريه في فكتوريا ومتحف البرت والمتحف البريطاني ووسع معرفته الفنيه البدائيه من خلال هذه الدراسه .

برز " مور " عاليا بين جميع الفنانين النحاتين في القرن العشرين الذين وضعوا لمسات، حيث كان أكثرهم تميزا، وأعمقهم فهما، وأوعاهم إدراكاً لروح وحيوية اللغة التشكيلية ، إستطاع التوفيق السيد بين قواعد فن النحت والمقومات العضوية لطبائع الأشياء ومن هذه الرؤية الثاقبة للفنان يمكن بسهولة فهم إحساسه المرهف وتناوله الأنيق الجريئ للمادة، وتشكيلها بوعي وذكاء فيضفي عليها حيوية مستترة في ظاهرها وباطنها .

(Susan Compton : 1992 : 53) (David Mitchinson & Julian Stallabrass: 1992:7)

اشتهرت نصبه التجريديه في أماكن عديدة حول العالم كأعمال عموميه ، مواضعه غالباً هي تجريد لشخصيه إنسانيه ، كتماذج للمرأة أو الطفل أو شخص مضطجع ، ومميزات شخصيه هي إحتوائها على فراغات تجويضييه ، وقد تركزت أعماله المبكره على النحت المباشر في شكل نحتي بات كتكرار للفنان وطريقه له في النحت ، وفي عام (١٩٣٠ م) إنتقل مور إلى الحدائه بأفكار جديده ، ، وفي عام (١٩٤٠ م) إزداد في إنتاجه النحتي بالتماذج التي كان يعمل أشكالها في الطين والجبس قبل أن يقوّلها في البرونز كعمل نهائي ، وبعد الحرب العالميه الثانيه إتخذت برونزيات مور مقياس نصبي خاصاً وأنها كانت ضمن تكليف حكومي ، وقد أهمل النحت المباشر وجعل له فنائين مساعدين في إنتاج تماذجة وقد بنى مور في بيته مجموعه من الأشياء الطبيعيه كالجماجم والأخشاب والحصي والصدف أراد أن يستخدمها لتمد إلهامه لأشكال اساسيه ، وكان كثيراً ما ينتج مقياس نصفي لعمله ويصبه في سبائك البرونز. (David Mitchinson: 2006 : 38)

تضمنت العقود الثلاثه الأخيره من حياة مور مزاج مشابه بمرجعيات رئيسيه عديدة حول العالم وينهايه (١٩٧٠ م) كان هناك (٤٠) معرض سنوي يميز أعماله ، وعندما تمت ثروته الشخصيه قام بحمايتها وتخفيف ثقل الضريبه من خلال تأسيس مؤسسه مور الخيرييه وبالرغم من أن مور كان يرفض المسابقه في الفن إلا أنه كوفئ في عام (١٩٥٥ م) بجائزة زميل الشرف وحصل على رتبه الإستحقاق عام (١٩٦٣ م) ، توفي في عام (١٩٨٦ م) في بيته وأدخل جسمه في زاويه الفنانين في كاتدرائيه القديس باول . (هيربرت ريد : ١٩٩٨ : ٨٩)

مراحل تطور أسلوبه الفني :

أ- المرحلة الأولى (١٩٢١ - ١٩٢٥ م) تماثيل الأمومه Child and Mothers

لقد كان الموضوع الشائع في هذه المرحلة هو موضوع الأم والطفل والذي كان بالنسبة له إحياءً من حساسيته الشديدة بالعطف والخصوبه والحنان والشيء الغريب في تلك المرحلة هو التأثير الصرحي لهذه الأعمال الميكرة برغم صغر حجمها ، هذه الصرحية والتي أصبحت ميزة فنية استمرت في أعماله التالية ، والشيء الأخر الذي يدعو إلى الإهتمام في تلك المرحلة أيضاً والذي أصبح أكثر وضوحاً في أعماله التالية فيما بعد هو الأختلاف الشديد بين أوجه التمثال الواحد .

ولقد إتضح فيما سبق أنه يمكن أن يظهر تأثير أكثر من مصدر من تلك المصادر التي أثرت في " هنرى مور " في تمثال واحد من أعماله مثل تمثال الأم والطفل صورة (١) عام (١٩٢٤ - ١٩٢٥ م) ، نفذ من حجر الهورنتن ، يبلغ إرتفاعه (٢٢,٥ بوصة) بقاعه الفن في ماتشستر ، والتمثال عبارة عن تكوين أكثر موضوعيه وأكثر إقتراباً من معنى الأم والطفل والخصوبه وتختلف كتله الجسم الثقيله في هذا التمثال عن غيره وتغطي هذه الكتله الحجوم بعضها البعض في شكل يميل إلى أعلى في إتجاه مخروطى ، والذراع الأيمن القوى يرتفع مثل الحائط الحامي أمام وجه الأم ، والطفل يعتلى كتفى أمه ويميل بشدة ناحيه جبهه الأم متمسكاً بها ، وكل ذلك في حجوم مكعبه مجردة تشكل وحدة بينها وبين الحجوم الدائرية العضويه للأم ، ويحوى الشكل ثراء ملحوظ من المستويات المسطحة والمنحنيه ضمنت إلى حد كبير أو أكدت من طبيعه قطعه الحجر الراسيه . وقد إهتم " هنرى مور " بالتكوين في العمل الفنى الذي رأى فيه المسطحات العريضة والتي تعبر عن القوة والعاطفه والخصوبه في الجسد الأنثوى (Dorothy Kosinski : 2010 : 19) (إدوارد سميت : ١٩٩٧ : ١٢٨)

صورة (١)

تمثال الام والطفل عام (١٩٢٤ ، ١٩٢٥ م)
حجر الهورنتن - متحف الفنون بمانشستر
(David Mitchinson: 2006 : 49).



ب- المرحلة الثانية (١٩٢٦ - ١٩٣٠ م) التماثيل المضطجعه Revealing Figures

إهتم " مور " في هذه المرحلة بالجسد الأنثوى أثناء النحت لإظهار معانى الخصوبه والقوة والحيويه في المرأة كما في الصورة (٢) تمثال الريح الشماليه المصنوع من حجر البورتلانند عام (١٩٢٨ م) والذي يمثل شكل أنثوى في وضع طائر أفقي منطلق كالرياح والارجل متضخمه تشبه السحب

الكثيفه والوجه يأخذ نفس إستقامه الجسم في إندفاع للأمام وتوجد أسفله اليد مفتوحه وكأنها تنظم حركه الرياح . (Robert Bowman, Tom Flynn: 2016:47)

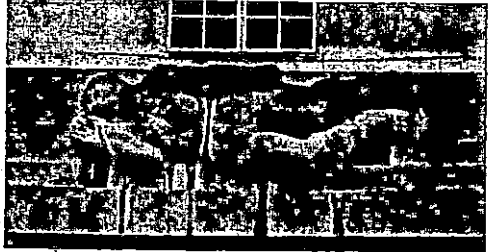
صورة (٢)

تمثال الرياح الشماليه عام (١٩٢٨م)

حجر البورتلاندا - مبنى محطة مترو الانفاق

في سان جيمس بلندن

https://en.wikipedia.org/wiki/Henry_Moore



ج- المرحلة الثالثه (١٩٣١ - ١٩٣٦ م) التماثيل التي تأخذ طابع الفن السيريالي والتجريدي

تأثر " مور " في هذه المرحلة بالمرسيتين السيراليه والتجريديه : وجاءت أعماله عضويه

الحس .

• الإحاطة السيريالي في تحت هنري مور :

تأثر مور بالإحاطة السيريالي في بعض أعمال الفنان بيكاسو ، إلا أنه لا يمكن أن نطلق لفظ

سيريالي تماماً على أعماله ، نظراً لأن أعماله ليس فيها تشابه مباشر مع التكوينات الطبيعيه ، إلا

أنها تبقى عضويه الحس . الإحاطة التجريدي في تحت هنري مور : تأثر " مور " بالتجريديه الهندسيه

عند " كاندنسكي " * ، حيث ظهرت تماثله في هذه المرحلة مليئه بالحياه لتصبح تحويل وتبسيط

الأشكال أساسيه أصيله كالتى تمنحها الطبيعه . ونجد في أعمال " مور " في هذه المرحلة أن الشكل

الإنساني يحتل وضعاً مركزياً في تلك الوحدات أو التكوينات والتي يقتبسها منها كما في الصوره (

٣) تمثال الرأس والكرة عام (١٩٣٤ م) والمصنوع من الأليستر حيث تم تحويل وتغيير شكل الجسم

البشري إلى درجة إنفصال الرأس عن باقي اجزاء الجسم في صورة أشكال كروييه تحتوي على فجوات

صغيره للتأكيد على الأجزاء المعتمه والمضيئه، ومن أشهر أعمال مور المتأثرة بالفن التجريدي الصوره

(٤) تكوين الأربعة اجزاء المصنوع من الأليستر عام (١٩٣٤ م) ، وهو يمثل شكلاً متكاملاً حيث حرر " مور "

الشكل الانساني بصورة تجريديه ليبرز علاقه بين الجذع والرأس وبين تلك الكتل الكروييه الشكل

والشكل الذي يمثل الأطراف ليصور لنا مرة أخرى الشكل الأنثوي بالطابع التجريدي .

(Anita Feldman, Malcom Woodward & Anthony caro: 2011:87)

(David Mitchinson & Julian Stallabrass: 1992 : 17)

* فاسيلي كاندينسكي Vassily Kandinsky (١٩١٠ - ١٩٢١م) : مصور روسي، وهو من الفنانين الذين شهت أعمالهم

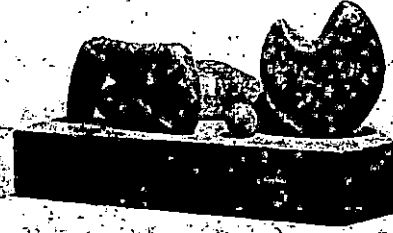
بالموسيقى، حيث يقول أن الألوان والأشكال المجردة يمكن أن تعبر عن الطبيعة مثلما تعبر الأصوات عن الموسيقى، وقد

مرت أعمال " كاندنسكي " التجريديه بعدة مراحل يمكن تقسيمها إلى ثلاثة مراحل، الأولى كانت أثناء إقامته في

المانيا وتميزت بتصميماته التجريديه بأشكاله التعبيرية، والمرحلة الثانية أخذت تجريديته طابعاً هندسياً، واعتمد

على التصميم المحكم ولم يعتمد على الألوان، أما المرحلة الأخيرة تميزت فيها أعماله بالأسلوب الألاموضعي والذي

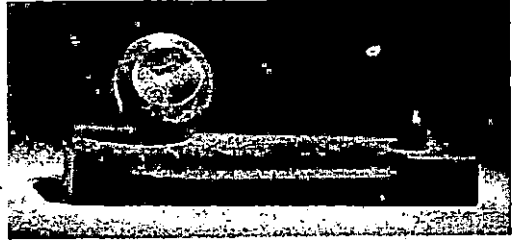
يتصف بحبكة التصميم والخطوط المنفمة . (Chilvers,lan:2005 :89)



صورة (٤)

تكوين الأربعة أجزاء عام (١٩٣٤ م)
مصنوع من الأبيستر

Anita Feldman, Malcom Woodward & Anthony) . Anita Feldman, Malcom Woodward & Anthony)
(Anthony caro: 2011:88) (caro: 2011:88)

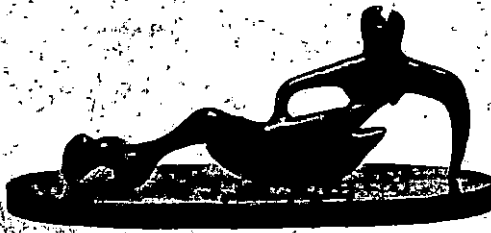


صورة (٣)

الرأس والكرة عام (١٩٣٤ م)
مصنوع من الأبيستر

د- المرحلة الرابعة (١٩٣٦ - ١٩٤٥ م) التماثيل التي تأخذ الشكل الخيطي والأشكال المتكئة والرسوم التحضيرية :

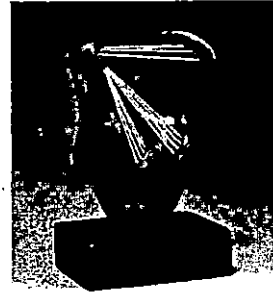
تميزت أعمال " مور " في هذه المرحلة بالأشكال الخيطية التي دمج فيها الخشب أو الرصاص مع الخيوط التي دعت المشاهد إلى التفكير والتخمين للوصول إلى معنى هذه الأشكال كما هو موضح في الصورة (٥) تمثال الام والطفل عام (١٩٣٨ م) والذي يتضح فيه تأثير " مور " بالتجريدية ، كما ظهرت الأشكال المتكئة المصنوعة من الرصاص كما هو موضح بالصورة (٦) تمثال الشكل الراقد عام (١٩٣٨ م) والذي إتضح فيه الأيقاع والتناغم بين أجزاء الجسم ومراعاة النسبة والتناسب وتحريرها من الشكل الطبيعي وتحويلها إلى أشكال غير منتظمة الشكل . (Chris Stephen: 2010: 98)



صورة (٦)

الشكل الراقد عام (١٩٣٨ م) - متحف الفن الحديث
مصنوع من الرصاص

(Chris Stephen: 2010: 98)



صورة (٥)

الام والطفل عام (١٩٣٨ م)

متحف الفن الحديث

مصنوع من الرصاص وخيوط من السلك

(Chris Stephen: 2010: 98)

كما تنوعت أعماله في تلك الفترة بين نحت شبه موضوعي أو تجريدي ، إعتد مور في كثير من أعماله على موضوع (الجسم المضطجع هذه الأعمال إما قربيه من الشكل الأدمى أو مجردة تماماً ومن أفضليها إضجاع عام (١٩٣٨ م) كما في الصورة (٧) حيث سعى مور وراء بناء عضوى للأشياء في إمراة في حالة راحه كما قدم لنا عمل آخر يسمى الخوذة بشكل تجريدي كما في الصورة (٨) .
(Dorothy Kosinski : 2010 vv.)

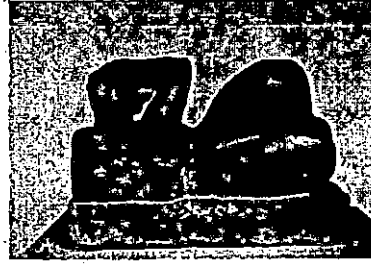


صورة (٨)

الخوذة عام (١٩٣٨ م)

متحف تبت بلندن

(Dorothy Kosinski : 2010 :79)



صورة (٧)

إضجاع عام (١٩٣٨ م) متحف تبت بلندن

David Mitchinson & Julian

Stallabrass: 1992:8

أما عن الرسوم التحضيرية فكان " مور " أثناء إعدادها كان يعطيها مظهر النحت الحقيقي ، وكان هناك نوعان لرسوماته (النوع الأول : الرسومات المرقطة بالعمل والتي تهتم بتسجيل الأفكار المتوالده للتمثال الواحد ، النوع الثاني : الرسومات التخيلية) ومن أمثله الرسوم التحضيرية الشكل (١) الذي يوضح رسم تحضيرى للأمومة باللوان المائية والاحبار عام (١٩٤٨ م) والشكل (٢) الذى قدم فيه مور رسم تحضيرى لجسم متكئ بالقلم الرصاص عام (١٩٥١ م) ، وتظهر الرسوم التحضيرية بالبعد الثالث كما لو كانت نموذج منحوت كما فى الشكل (٢) .



شكل (٢)

رسم تحضيرى لجسم متكئ بالقلم الرصاص

عام (١٩٥١ م)

(Dorothy Kosinski : 2010 , 80.)



شكل (١)

رسم تحضيرى للأمومة باللوان مائيه واحبار

عام (١٩٤٨ م)

(Dorothy Kosinski : 2010:81)

هـ- المرحلة الخامسة : (١٩٤٣ : ١٩٥٤ م) الجاميع العائليه والاشكال الداخليه والخارجيه

من أشهر أعمال مور في هذة المرحلة مجموعه الأستره أو العائله عام (١٩٤٥ - ١٩٤٩ م) كما في الصورة (٩) حيث يتضح في هذا العمل إهتمام مور بمضمون التصميم الذي يشمل على ثلاثة اشخاص . (Anita Feldman, Malcom Woodward & Anthony caro: 2011: 95)

صورة (٩)

مجموعه العائله (١٩٤٥ م)

قامه الفنون بمدينه بافالو ولايه نيويورك

David Mitchinson & Julian Stallabrass: 1992: 84)



ومن ضمن اعماله التي بالغ فيها بتقدير الجسم الأنسانی مؤكداً على امومه الأنثى العمل النحتي الكرسي الهزاز عام (١٩٥٢ - ١٩٥٣ م) المصنوع من البرونز وعلى الرغم من ثبات الكرسي على القاعده إلا أن هنري مور أوهمنا بالحركه المستمرة من خلال إهتزاز الكرسي ، حيث حقق "مور" الملمس في جمود الوجه ، صغر حجم الرأس وخلوه من الحواس ، وقد ركز " مور " في عمله النحتي على إبراز الخطوط اللينه وتحقيق المرونه الناتجه من الخطوط المنحنيه لكل من الجسم والكرسي كما هو موضح بالصورة (١٠) .

ومن الأمثلة التجريديه التي توضح مهارته في استخدام خامه الخشب وخامه الحجر العمل الذي يسمى (اشكال داخليه وخارجيه) عام (١٩٥٣ - ١٩٥٤ م) صورة (١١) يوضح العمل إمكانيه مور في صياغة الاشكال والتفصيلات التي تخترق

الواقع لكي تصل إلى الرمز إلا أنه ما زال أميئاً للشكل بعض الشيء إذ أن البناء الإجتماعي الجديد لا نتوقع فيه إيجاد تطابق شكلي تام مع التأثيرات أو الإلهامات القديمه للنحت في العصور السابقه أيضاً كما في الصورة (١٢) تمثال الأم والطفل عام (١٩٥٤ م) المصنوع من البرونز ، . (نعمت إسماعيل : دت : ١١٨ : ١٩٢)



صورة (١١)

أشكال داخلية وخارجية (١٩٥٣ ، ١٩٥٤ م)
قاعة الفنون بمدينة بافالو ولاية نيويورك
(Norbert Lynton : 1991 : 94)



صورة (١٠)

الكرسي الهزاز (١٩٥٢ ، ١٩٥٣ م)
قاعة الفنون بمدينة بافالو ولاية نيويورك
(Dorothy Kosinski: 2010: 88)

صورة (١٢)

الأم والطفل (١٩٥٤ م)

قاعة الفنون بمدينة بافالو ولاية نيويورك
(Cosneau Claude, Fath Manfred & David
Mitchinson: 2009: 75)



و- المرحلة السادسة : (١٩٥٥ ، ١٩٦٤ م) اشتهرت بالموتيفات الواقفة التي تمثل الشكل الإنساني والحيواني

والصورة (١٣) توضح ثلاثة موتيفات مصنوعة من البرونز وإستوحي " مور " فكرتها من الضبائل القديمة والتي كانت تعتقد أن يتمثل الإنسان أو الحيوان فإن أرواح أجدادهم سوف تتمثل فيهم ، ومن أشهر موتيفاته خوذة الرأس والتي مثلت جسم الإنسان بصورة تجريدية بشكل إنسيابي ركز فيها على تحقيق دراسة الفراغ والبارز والغائر كما هو موضح بمنطقة العين والضم . كما في الصورة (١٤) (Robert Bowman, Tom Flynn: 2016: 98)



صورة (١٤)

خوذة الرأس (١٩٥٥ م) من البرونز - معرض الفنون
(Robert Bowman, Tom Flynn: 2016: 98)



صورة (١٣)

التوتيفات الواقفه (١٩٥٦ م) من البرونز
(David Mitchinson & Julian
Stallabrass : 1992 : 79)

الأسس والمعايير الفنيه لإعمال 'هنرى مور':

١. الملامس والسطوح في أعماله النحتيه : لقد إستخدم مور الكثير من الخامات في إنتاج أعماله النحتيه ، وكل خامه يختلف شكل وملمس سطحها عن الأخرى ، فسطح الجرانيت خشن ذا حبيبات ، والمرمر معرق به نوع من الشفافيه ، الخشب ذو الياف ، والبرونز عاكس لامع ، والسطوح مهما إختلفت في أعماله النحتيه لا تخرج عن نوعين رئيسين (السطح المستوى الذى يوحى بالسكون ، السطح المنحنى "محدب ، مقعر ") ويوضح الشكل (١) مجموعه من الرسوم يتبين من خلالها هذا المفهوم.
٢. اثرت الطبيعه تأثيراً مباشراً على أعماله ، حيث كرس لها جانباً مهماً في إنتاج أعماله وإستخدم إحياءات موادها الصوريه في تكويناتها النحتيه بحيث كان إستلهاهم أشكالها الطبيعيه عنده توجهاً قصدياً وليس بمحض الصدفة .
٣. الإستفادة من الصفات التكوينييه في المواد الطبيعيه كالصفات الملمسيه ، البساطه والعقويه الشكلييه وإستخدامها في تكويناتها النحتيه ، وقد إعتد على هذه المعالجه لإبراز القيم الجماليه الفنيه في أعماله من خلال المزاجه الشكلييه والإستعارة للصفات التكوينييه.
٤. جاءت أشكال الفنان الممزوجه ما بين الشكل المستوحى والشكل التشبيهي كصفه أسلوبيه ميزت أعماله .
٥. تنوع الهيئات التشكلييه : لقد إتسمت أعماله النحتيه بهيئات مختلفه منها (هيئات مميزه في الوضع الرأسي كما فى الصور " ١١ ، ١٢ ، ١٣ " ، هيئات مميزه في الوضع الأفقي كما هو موضح في الصورتين " ٦ ، ٧ " ، هيئات مفتوحه ، هيئات ذات كتل منفصله كما هو موضح في الصورتين " ٣ ، ٤ " ، هيئات ذات أسطح هندسيه كما هو موضح في الصورتين " ٥ ، ٦ ") ، وكان مور دائماً منجذباً لشكل الأرض حيث تميزت أعماله بالإنجدابيه والإنسيابيه .

٦. الفراغ في أعماله : كان للفراغ في أعمال النحات " هنرى مور " شأن كبير حيث إهتم به ويتوزعه في كتله النحتية بحرص وإهتمام بالغ ، فالفراغ عندة جزء من الكتله العامه أو هو نفسه كتله منحوتة في الهواء تضي على الشكل قوة وحيويه وكانت أشبه ما تكون بالتصميم المعماري الشامخ القوى وهناك العديد من التنويعات الفراغية التى تناولها هنرى مور في منحوتاته :

أ- فراغ محيط بالكتله : السطح الخارجي للحجم المادى المغلق يشعر المتأمل بأن هناك طاقه محبوسه بداخله تسمى للتحرر عن طريق الضغط على السطح الخارجى من الداخل ويؤكد ذلك توتر السطح في بعض المواضيع وتشققه في مواضع أخرى ، وكذا تتطاير الأطراف العلويه والرأس من موضع نشولها بالجسم كما هو موضح في الصورة (١١) .

ب- الفراغ النافذ بين الكتل : بمعنى أن الكتله والفراغ يتداخلان معاً في علاقه تبادليه تعطى إهتماماً بالغا للسطح الخارجى للكتله التى تؤدى دوراً مزدوجاً من حيث أنه يمكن إعتبارها حداً خارجياً للكتله أو حداً خارجياً للفراغ ، ولقد استخدم مور الفراغات بمزيد من الحريره والتلقائية في تماثيله الحجرية وأكد على استخدام الفراغات التى لا تلقى ظلالاً على الأشكال وذلك عن طريق تقسيم العمل إلى عدة أجزاء .

ج- الشد الفراغى بين الأشكال المنفصله : لقد كان مور يدرس الفراغ وشكله وإتجاهه ليربط أحد جوانب الشكل بالشكل الآخر ليحقق التعبير عن أى علاقه بين شيئين ينتمى أحدهما للآخر كما في تماثال الطفل والام بالصوره (١) .

د- الفراغ الناتج عن طريق الجمع بين الكتل السالبه والموجبه : من حيث هي مشرقه أو معتمه فالتأمل لإعمال مور يجد أن الكتل السالبه قد ظهرت ضد طبيعتها عند تعرضها لضوء والكتل الموجبه ظهرت ضد طبيعتها المتوقعه عند تعرضها للضوء ويحدث ذلك الإنسجام في تجميع الكتل المتضاده من حيث إضراقها أو اعتمائها كما في الشكل (٢) الجسم المتكى عام (١٩٥١ م) ويمثل التمثال رؤيه تعبيريه لصياغه الشكل الإنسيابي فلقد دمج الفنان كتله الجسم البشرى بتفاصيلها ونسبها التشريحيه في بناء حيوى عن طريق الحذف والمبالغه والتحريف والتضخيم في بعض أعضائه وإختراق كتلته بالفراغات والتجاويف لتصبح هيئته مضطجعه ككتله الجبل المشكل بفعل عوامل التعريه فشكلت كتلته المضطجعه حركه متنوعه لحجوم ممتدة في وضع أفقى يصنع النحافه وحركته على القاعده فراغات محصورة تدفع بحجوم الساقين ومنطقه الصدر إلى أعلى ، وتكون للتمثال هيئه فراغيه في تناغم إيقاعى متبادل بين تشكيل الكتله والفراغ المحيط نتيجته الحركه الداخليه المتنوعه التى أكسبت التمثال قدراً من الحريره رغم إتكائه على الأرض.

التساؤل الثاني : ينص على (ما خصائص أقمشة الحشو المستخدمه في المعالجات التصميميه للإبسن النساء لمنط الجسم النحيف؟)

للإجابة على هذا التساؤل تم التطرق إلي تصنيف أقمشة الحشو ، أقمشة الحشو المنسوجه ومميزاتها ، واختيار خمسة عينات من انواع أقمشة الحشو المنسوجه لإجراء اختبارات الخواص الطبيعيه والميكانيكيه عليها لتوصيفها والتعرف عليها لتكون محل الدراسه :

- انواع أقمشة الحشو ومميزاتها -

تطورت أقمشة الحشو فتعددت أنواعها ومميزاتها واختلفت في السمك والثقل تبعاً لإختلاف مصدرها أو طريقه صنعها أو الأسلوب المتبع في تثبيتها ، وتصنف كالتالي :

- طبقاً لطريقه الانتاج : (أقمشة الحشو المنسوجه " Woven padding " ، أقمشة الحشو غير المنسوجه " Non-Woven padding " ، أقمشة الحشو التريكو " Knit padding ") .

- طبقاً لطريقة التثبيت : (أقمشة الحشو غير اللاصقه " Non-Fusible padding " ، أقمشة الحشو اللاصقه " Fusible padding ") . . (كفاية سليمان وآخرون : ٢٠٠٩ : ١٢)

وفيما يلي توضيح لأقمشة الحشو المنسوجه (محل الدراسه) :

طبقاً لطريقه الإنتاج :

- أقمشة الحشو المنسوجه " Woven padding "

عبارة عن أقمشة منسوجه بخيوط سداء ولحمه وتصنع من الياق القطن أو الياق القطن المخلوط بالنايلون ويتوفر منها أوزان متباينة (خفيف - متوسط - ثقيل) كما يوجد منها خامات متدرجة في الوزن حيث تكون مقسمة لمساحات وكل مساحة منها لها وزن مخالف عن الأخرى ويتم التدرج في الوزن من الثقيل إلى المتوسط ثم الخفيف ، يستخدم هذا النوع من خامات التقويه لتدعيم الملابس التي تحتاج إلى درجات متباينة من التدعيم ومن ثم درجات مختلفه من اللمس والإسنادال والسمك كما أنها تستخدم تبعاً لنوع خامة المنتج ومكان التثبيت في الملابس . (shoben ,Martin : 1990 , Janet & Ward)

- مميزات أقمشة الحشو المنسوجه :-

١ . عدم المطاطيه والحفاظ على شكل الملابس ومظهرة الخارجى .

٢ . تقص في إتجاه السداء والورب

٣ . اختلفت طرق نسيج مواد الأساس للخامات المنسوجه فظهرت منسوجات التويل التي تنسج بخيوط رقيقه في إتجاه الورب وخيوط سميكه في إتجاه اللحمه والتي نتج عنها تحسين في خصائص اللمس والسمك لخامات التقويه المنسوجه . (Patty Brown : 1992 : 178)

طبقاً لطريقته التثبيت :

- أقمشه الحشو غير اللاصقة " Non-Fusible padding "

عبارة عن أقمشه منسوجه يتم تثبيتها في الملابس بواسطة عمليات الحياكة أو بواسطة خرز يدويه ، وتستخدم الخامات ذات الوزن الخفيف في تقويه الأقمشه الخفيفه والمتوسطة الوزن ، أما أقمشه اللباد والجوخ فتستخدم في تقويه الأقمشه السميكة ، ومن الممكن إستخدام أقمشه الصوف المنسوجه في تقويه المواضع المطلوب فيها إحداث تقويه ناعمه ومرنه مثل رؤوس الأكمام ، أو بهدف تحقيق الدش في الملابس .

- أقمشه الحشو اللاصقة " Fusible padding "

تستخدم لتقويه وتدعيم بعض أجزاء الملابس ، وذلك بتثبيتها في أماكن معينه بواسطة عمليات الكي في درجات حرارة مع الضغط حيث تنصهر المادة الراتنجيه الموجوده بها ثم تدمج مع قماش القطعة الملابسيه ، مما يضمني قوام إضافي بعد إتمام عمليه اللصق ، ويتكون الحشو القابل للنصهر من قماش أساسي يتوافق على صورة منسوجه وغير منسوجه وتريكو ، بالإضافة إلى وجود المزيد من (الغرز الحلقيه) " Loop " ، مما يترتب عليه الحصول على درجه ثبات مرضيه ، وتستخدم الياف النايلون بدرجه كبيرة نظراً لنعومتها ، يحتوى سطحه على مادة راتنجيه لاصقه قابله للتشكيل عن طريق الحرارة وهي مادة صناعيه تتركب من مواد راتنجيه تنصهر عند تعرضها لدرجات حرارة عاليه ثم ترجع إلى حالتها عند تبريدها ، وتوجد هذه المادة على شكل نقاط صغيرة تنصهر عند تسخينها في درجه حرارة معينه وضغط معين وبذلك يتم تثبيت الحشو في القماش بشكل دائم التعامل معه وكأنه قطعة قماش واحدة . (: 1988 Harlod Carr & Barbara Latham : 205 (David J,Tyler : 2000:212)

(Booth ,Caroline & Others : 1998 :28)

- وقد إختارت الباحثة أقمشه الحشو المنسوجه (لاصقه ، غير لاصقه) لتكون محل الدراسه ، حيث تم إنتقاء خمس أنواع مختلفه ومنتشره في الأسواق المحليه وإجراء إختبارات الخواص الطبيعيه والميكانيكيه عليها لتوصيفها ، تم إستخدام المواصفات القياسيه المصريه في الإختبارات كالتالي :

- عدد الفتل في البوصه : م ق م / ٢١٥ / ٢٠٠٥

- نمره الخيط : م ق م / ٣٩١ / ١٩٩٧

- وزن فتل النسيج ووزن المتر المربع : م ق م / ٣٥٩ / ٢٠٠٥

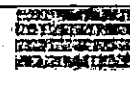


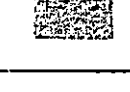

- قوة الشد والإستطاله : م ق م / ٢٣٥ / ٢٠٠٥

- معامل الإنسداد : م ق م / ٢٤٩ / ٢٠٠٥

والجدول التالي يوضح إختبارات الخواص الطبيعيه والميكانيكيه على أقمشه الحشو محل

الدراسه :

جدول (٨) الخواص الطبيعية والميكانيكية لإتتمشة الحشو المنسوجة اللاصقة وغير اللاصقة محل الخراسه

معامل الإنسداد	قوة الشد كغم		وزن القماش للربع	وزن قتل النسج		نسبة الخيط		التركيب النسجي	عدد الخيوط في البوصة		عمرش القماش بالسم	صورة القماش	لقمشة الحشو
	لحماء	لحماء		وزن قتل الجرام	وزن قتل اللحماء	لحماء	لحماء		لحماء	لحماء			
٠,٦٥	١٥	٢٠	٢٨	٤٨	٧٧	١٠٧	١١٥	١/٨	١/٦	١٢	١١		قماش حشوا غير لاصق
٠,٥١	٢٥	٢٥	٤٠	٢٦	١٧٢	٦٢	٧٥	١/٨	١/١٠	١٠	١٥		قماش حشوا غير لاصق
٠,٩	١٦	٢٠	١٨	٢٨	١٩٧	٢٨	١٢٠	١/١٦	١/٧,٢	٩	١٩		قماش حشوا لاصق
٠,٢٢	١٦	٢٦	٢٠	٤٨	٢٢٠	٧٨	٧٢	١/٦	١/١٠	١١	١٧		قماش حشوا غير لاصق
٠,٢٥	٢٠	١٢,٥	٢٤	٤٠	٩٦,٤	٤٨,٥	٥٤,٥	١/٢٠	١/٢٠	٢٢	٢٧		قماش حشوا لاصق

• عند الخيوط في البوصة : يتم تحديد عدد خيوط السداء واللحمية للأقمشة المنسوجة وذلك للحكم على جودة الأقمشة ويدخل عند خيوط السداء واللحمية بالإضافة إلى نمرة الخيط كعامل أساسي في وزن القماش وفي متانة القماش وسمكة ويحدد بناء على عند الصوف والأعمدة جودة الملابس ما بين خفيف ومتوسط وسميكة . (Jewel Raul : 2009 - 38)
 • نمرة الخيط ، هي الكثافة الطولية للخيط ، أي أنها العلاقة بين الوزن و الطول ، يوجد نظامين لنمرة الخيط (نظام ترقيم مباشر وفيه النمرة تكون بالتكس أو النمبر أي كلما زاد الرقم الدال على النمرة كلما زاد سمك الخيط ، نظام ترقيم غير مباشر وفيه النمرة تغير عن طول ووزن ثابت بمعنى كلما زاد الرقم الدال على النمرة كلما قل سمك الخيط . (Susan Gering : 1989 - 81)

• وزن المتر المربع ، يعبر عن وزن الأتمشة وخصائصها الوظيفية بوزن المتر المربع للأقمشة، ويؤثر وزن المتر المربع على مقدار نفاذية الأقمشة للهواء وتوجد علاقة عكسية بين وزن المتر المربع للأقمشة ومقدار نفاذيتها للهواء ويرجع ذلك إلى أنه بزيادة وزن المتر المربع للأقمشة تزداد عدد طبقات الألياف المكونة للقماش وبالتالي تزداد كمية الشعيرات بالوحدة المربعة ويؤدي ذلك إلى اندماج الأقمشة بمعدل أكبر وتنخفض مساميتها - فتقل كمية الهواء المار من خلالها. وتؤثر دقة الخيوط (نمرة الخيط) وكثافة الخيوط في الاستقرار المربع على وزن المتر المربع للأقمشة (Shaikh: 2007 - 107 Irfan)

• قوة الشد ، هي قدرة الأقمشة على مقاومة التمزق الذي يحدث لها نتيجة تعرضها للشد في الاتجاه الطولي والعرضي للأقمشة أي هي القوة التي يتحملها المنسوج قبل أن يقطع مباشرة و يتمثل الشد في الاجهادات التي تقع على أقمشة الملابس أثناء ارتدائها . (Jewel Raul : 2009 - 99)

• الإستطالة ، هي قدرة الأقمشة على التمدد عند تعرضها لقوى شد معينة فكلما زادت الإستطالة زادت جودة المنتج النهائي وفي مقاومة القماش للإستهلاك . (سعاد الناعوري ، نيلي لسيوات ، ٢٠٠٢ - ٢٣)
 • معامل الانسداد ، الدرجة التي يتدنى بها القماش تحت تأثير وزنه عند إستعماله ، وهناك ارتباط بين إنسداد الأقمشة وعلمسها فكلما كان الملمس رخوا لينا زادت درجه إنسدادها ، وتوجد بعض العوامل التي تؤثر على مقدار صلابته وإنسداد الأقمشة منها التركيب النسجي ومعامل التقطيه وكثافته الخيوط بالوحده وأسلوب غزل الخيوط وعند البرمات في الوحده وطبيعته الخامه المستخدمه وايضا وزن المتر المربع للقماش . (محمد أحمد سلطان ، ١٩٩٠ : ٧٧)

يشير جدول (٨) إلى أن أقمشه الحشو محل الدراسة تركيبتها النسيجية ساهم (١/١) لكن إجمائى مثل السداء إختلفت فيما بينها حيث جاء قماش حشو (٥) أكثرهم سمكاً حيث بلغ عدد الخيوط في اليوصه في إتجاه السداء (٢٧) بينما في اتجاه اللحمه (٢٢) ، وعلى الرغم أن هناك إختلاف في نمرة الخيط بين أقمشة الحشو الخمسه إلا أن هناك شبه تماثل بين قماش الحشو (٢) ، (٤) فكانت نمرة الخيط في إتجاه السداء لكليهما (١/١٠) بينما كان في إتجاه اللحمه (١/٨) لقماش الحشو (٢) ، (١/٦) لقماش الحشو (٤) وهناك شبه تقارب بين قماش الحشو (١) ، (٣) فكانت نمرة الخيط في إتجاه السداء (١/٦) (١/٧،٣) على التوالي بينما في إتجاه اللحمه (١/٨) (١/١٦) على التوالي وجاء قماش الحشو (٥) متساوى في نمرة الخيط في الإتجاهين السداء واللحمه حيث بلغت قيمته (١/٣٠) ، كما أن هناك تشابه بوزن المتر المربع بين قماش الحشو (١) ، (٤) فجاءت (٢١٧) ، (٢٢٠) على التوالي بينما جاء وزن المتر المربع قماش حشو (٥) (٩٦،٤) ، قماش حشو (٢) (١٧٢) ، قماش حشو (٣) (١٩٧) ، وكانت أكثر أقمشه الحشو مقاومه للتمزق رقم (٤) حيث بلغت قوة الشد في إتجاه السداء (٤٨) وفي إتجاه اللحمه (٣٠) ، وجاء قماش حشو (٢) أشظلوم لشود على التعمد حيث بلغت الأسطاله (٢٥) في إتجاه السداء ، (٣٥) في إتجاه اللحمه ، وجاءت أفضل أقمشه الحشو إحصائيه قماش (٣) حيث بلغ معامل الإندسال (٠،٩) يليه الأقمشه (٥،٦،١،٤) حيث بلغت معاملات الإندسال (٠،٢٥ ، ٠،٥١ ، ٠،٦٥ ، ٠،٧٢) .

التساؤل الثالث : ينع على (ما المعايير التصميميه التى تلائم نمط جسم المرأة النحيف ؟)

للإجابة على هذا التساؤل تم تناول وتوصيف لنمط الجسم النحيف لتحديد المعايير التصميميه التى تلائم .

إن دراسة الأنماط الجسميه ظلت ولوقت طويل الشغل الشاغل للعديد من الباحثين، إلى أن جاء العالم شيلدون منذ ما يزيد عن خمسين سنة، حيث حاول اكتشاف التوصيف القوامي المتوقع لبعض الأجسام ثم وضع لجميع الأنماط الجسميه سمات سلوكيه تتميز عن بعضها البعض، ولا يد من الإشارة هنا أن العلاقة القائمة بين الأنماط الجسميه والحاله المزاجيه للفرد هي التي دفعت الكثير من العلماء والباحثين للخوض في أسرار التكوين الجسمي.

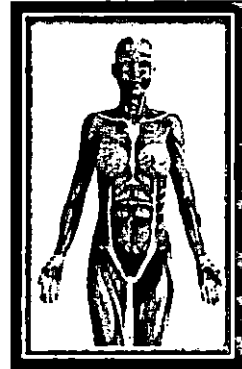
لقد اهتمت كثير من المؤسسات المتخصصة في الملابس بدراسة الجسم البشرى للمرأة للوصول إلى مقاسات وتقسيمات نموذجيه تتفق مع معظم أنماط الأجسام ، وتعددت الصور الجسميه للأنماط اللانهائيه للمرأة ، والإختلافات في أبعاد الجسم متواجده حتى داخل المقاس الواحد حيث يمكن أن تظهر مجموعه من النساء بأبعاد وأنماط جسميه مختلفه وقد توصلت العديد من المؤسسات المتخصصة إلى تقسيمات دقيقه تصف الشكل الخارجى "Silhouette" للمرأة . (محمد حسائين ، ٢٠٠٠، ٨١)

- النمط النحيف: Ectomorph

- يتميز بالجسم بالجسم الهزيل مع وجود شحوم قليله.

- هو الدرجة التي تغلب فيه التحافة وضعف البنية والشخص المتطرف. إلا إذا ان كبريس يكون نحيفاً ذا عظام طويلة رقيقة وعضلات ضعيفة النمو كما في الصورة (١٥) . أي ان نمط الجسم هو الطريقة العلمية المستخدمة لتحديد شكل الجسم بطريقة تكتمية وقد ظهر في هذا المجال العديد من الطرق الفنية التي تستخدم لتقدير نمط الجسم كحساب الطول و... .
- يبلغ طوله من (٥) أقدام ويوصلتان إلى (٥) أقدام و(٤) بوصات. النسب النسبية وراء جسم هذا النمط مع نسب الأنسة ، إلا أن طولها الكلي أقصر من الأنسة وطول كتفها المميز الأرداف أسفل خصرها بمقدار (٧) بوصات.
- قوام يلاحظ فيه إستقامه الكتفين مع الفخذين إلى درجه كبيره ويقل الخصر عن الفخذين بنسبه بسيطه تصل إلى (١٥) سم أو أقل ، وتكون الأرداف مستويه ليس بها بروز أو إنحناء كبير ، العنق رقيقه طويله ورقيقه .
- (محمد حسنين ، محمد راغب؛ ٣٠٠٣ : ٢٠٤) (نجوي شكرى وآخرون : ٢٠١٤ : ٥١)
- قوام مستقيم الشكل جهة الوسط والصدر والأرداف ، يتميز بظهور زوايا عند مفاصل الكتفين والحوض .

(Spillane Mary.: 1994: 71)



صوره (١٥)

نمط الجسم النحيف وطبيعته عضلاته
(موسومة التشريح ، ٢٠٠٠ ، ١٠٦)

المعايير التصميمية التي تلائم نمط جسم المرأة النحيف :

تعانى النساء ذات نمط الجسم النحيف من مشكله عند إختيار ملابسها وعلى هذا فإنه من الضروري التركيز على إنتقاء الملابس التي تساعد على التقليل من حدة الطول ومنع الجسم المظهر الممتلئ وعلىه يجب أن تتقيد بالمعايير التصميمية والملبسية الآتية :

- القصات التصميمية الأفقيه .
- القصات الكروازيه .
- التصميمات التي تحدد خط الوسط .
- الأحزمه العريضه بلون مخالف.
- الأقمشه (القטיפه ، الويريه ، الكشمير ، اللامعه مثل الساتان والتفتاه) .
- الأقمشه المقلمه في الإتجاه الأفقي .

- الأكوال العريضة وكذلك الكرايش والاكسسوارات الضخمة
- الأكمام المرتفعة والمنفخة والتي تزيد من طول الكتف .
- الجيوب الكبيرة .
- تصميمات الملابس ذات الألوان الفاتحة لأنها تزيد من حجم الجسم .
- الجوذلات الواسعة ذات (الكسرات ، الكالونيهات ، البليسيه ، الكشكشه) .

(Josephn Helen 2000:87) : (ايهاب فاضل ابو موسى : ٢٠٠٨ : ٤٩)

التساؤل الرابع : ينص على (هل يوجد مصممين أزياء عالميين قامو بتوظيف فن النحت في تصميمات ملابس للمرأة بشكل مستحدث؟

للإجابة على هذا التساؤل تم الإطلاع على أعمال مصممين الأزياء العالميين الذين وظفوا فن النحت كمصدر إستلهام في أعمالهم التصميمية وتحليلها فنياً لإستخراج المعايير التي يمكن أن يستند عليها في التطبيقات التصميمية المقدمه لملابس النساء لنمط الجسم النحيف للمرأة والمستلهمه من أعمال الفنان " هنرى مور " بأقمشه الحشو كخامه أساسيه .

الصورة (١١٦) توضح فستان لمصمم الأزياء بيير كاردان " Pierre Cardin " * مستلهم من (الجسم المتكئ) بأسلوب التحوير ، بدون أكمام ، يصل طوله إلي أعلى مستوى خط الرصبة بحوالي (٥ سم) ، فضفاض على الجسم .

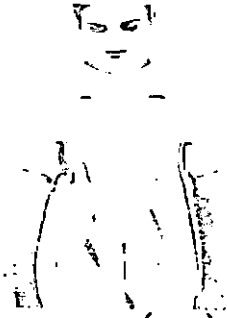
تحقق في الفستان التأكيد على البعد الثالث من خلال تقويه الفستان ككل وفتح فجوات على شكل دوائر في خطى جنب الفستان لمحاكاة شكل من الشكل المجوف الناتج من إتكائ جسم المرأة المضجع على الأرض و الدوائر المتكونه من إتقاء المفاصل ليحقق نوع من الإيقاع المتكرر والذي ينورة يؤدي إلي تكوين يؤر تصميميه توضح التوافق والإنسجام بين الشكل والوظيفة .

الصورة (١١٦ ب) فستان لمصمم الأزياء ستيفان رونالد " Steven Ronald " ** مستلهم من (الجسم المتكئ) بأسلوب التحوير ، بأكمام رجلان ، فضفاض على الجسم ، نجح مصمم الأزياء في تحقيق الأخساس بالبعد الثالث في الفستان من خلال نقل الخطوط الداخليه والخارجيه للشكل المتكئ إلي الفستان عن طريق تحقيق الطيات ثلاثيه الأبعاد الناتجه من تصريف بنسبات الوسط

* بيير كاردان (Pierre Cardin)، ولد في عام (١٩٢٢م) في "سان بياجو" San Biagio بايطاليا "Italy" لأبوين فرنسيين بوي عام (١٩٤٤م) هاجر إلى فرنسا "France" وعمل لدى بيت باكوين "Paquin"، وبيت أزياء شيبازيلي "Schiapparelli"، ثم بعد فترة عمل مع ديور "Dior" وفي عام (١٩٩٥م) افتتح بيت أزيائه، وفي عام (١٩٥٣م) قدم أول مجموعة له تحمل اسمه وكانت تتميز بالأناقة، وفي عام (١٩٥٧م) قدم أول مجموعة للملابس مكونة من التايورات والفساتين والجنونات المحبكة على الجسم، وقد مُنح العديد من الجوائز منها جائزة مجمع التصميمات والموضة بأمریکا عام ٢٠٠٢م عن آخر عرض أزياء له، بالإضافة إلى تكريم خاص من متحف مئثروبوليتان "Art Metropolitan" لبلن بنيويورك "New York". (كفاية سليمان وأشرف عبد الحكيم، ٢٠٠٨: ١٤٥، ١٤٦) (كفاية سليمان وسحر زغلول ٢٠٠٧: ٢٢٧، ٢٢٨).

* ستيفان رونالد (Steven Ronald)، مصمم أزياء فرنسي، انضم إلى دار أزياء بلانسيجا، وفي ٢ يوليو عام ٢٠٠٧ م قدم أول مجموعة أزياء تحت اسمه، عضو في جمعية نقابة المصممين، وفي عام (٢٠١٣ م) افتتح أول بوتيك خاص به، اشتهر بتصميماته ثلاثيه الأبعاد. (valerie steele : 2016 : 529)

والمنبر لتتداخل مع القصات الرأسية والأفقية لتكوين وحدات بنائية مختلفة المقاييس والتفاصيل لتدعيم التقييم الجماليه التأكيديه لتحقيق انشعور بزيادة حجم عارضه الأزياء ، والفستان في مجمله يتحقق فيه الأيقاع الخطى النابع من التغير الحركي الذي يحاكي الشكل المتكئ .



صورة (١٦ ب)

فستان لمصمم الأزياء ستيفين رونان

الجسم المتكئ هنري مور (١٩٥١)

<http://fashion-design-course.com/blog/sculptural-fashion-design>



صورة (١١٦)

فستان لمصمم الأزياء بيير كاردان

الجسم المتكئ هنري مور (١٩٥١)

<http://www.blue17.co.uk/1960s-vintage-clothing/>

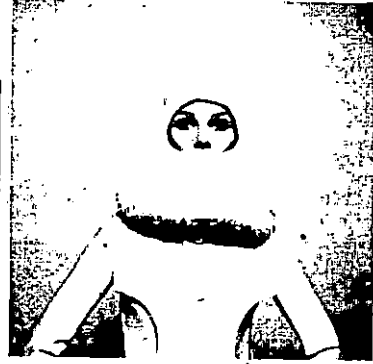
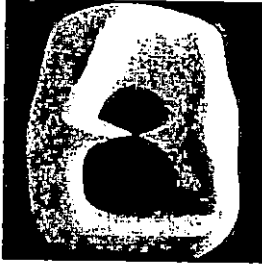
- الصورة (١١٧) فستان لمصمم الأزياء بيير كاردان " Pierre Cardin " مستلهم من الشكل البيضاوي مع النقاط بإسلوب النقل الجزئي ، بكم تركيب طويل ومحبك حول الذراع ، بمره بسيط يفلق بواسطة الأزرار والعري ، نجح مصمم الأزياء في نقل مبادئ الهيئه والايقاع المتوفرة في العمل النحتي إلي انقصه الموجوده على صدر الفستان والتي تحققت فيها الشكل الفائز والبارز لإعطاء البعد الثالث .

- الصورة (١٧ ب) حرمله لمصممة الأزياء إيريس فان هيربين "Iris Van Herpen*" مستلهمه من (الشكل البيضاوي مع النقاط) بإسلوب التحوير، منفذة بطريقه الطباعة ثلاثيه الأبعاد ، لإعطاء الشكل المجسم الذي حول شكل الجسم إلي الشكل البيضاوي الذي يحاكي العمل النحتي ، وقد ركز المصمم على الشكل الداخلي للحرمله ليجعله كالشكل الشبكي الذي يتخرج في مساحاته من الصغير إلي الكبير مستعينا في ذلك بالتصميم الداخلي للعمل النحتي ، والحرمله في مجملها تحمل قيم تأكيديه وإيقاع حركي ناتج عن تنوع الخطوط الداخليه المتداخله ما بين الخطوط المنحنيه والمائله مع التأكيد على وحدة التكوين في إنتاج الحرمله

* إيريس فان هيربين (Iris van Herpen) : مصممه أزياء هولنديه (ولدت في ٥ يونيو ١٩٨٤) ، درست تصميم الأزياء في معهد أرتز " ArtEZ " في لندن، انتشرت أعمالها المستلهمه من فن العمارة والمنقذه بأسلوب الطباعة ثلاثيه الأبعاد عام (٢٠١١ م) ، عضوة في نقابة المصممين بباريس، والتي هي جزء من الاتحاد الفرنسي لللاكوتور، تشارك في العديد من المعارض الدولية . (valerie steele : 2016 : 510)



صورة (١٧ ب)



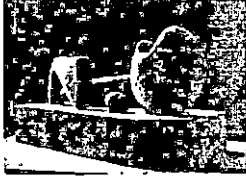
صورة (١١٧)

تصميم حرملة ثلاثية الأبعاد مصممة الأزياء إيريس فان هيربين مستلهمه من الشكل البيضاوي مع النقاط نهثرى مورام (١٩٦٨ - ١٩٦٩م) <http://www.blue17.co.uk/1960s-vintage-clothing/>

تصميم فستان لمصمم الأزياء بيير كاردان مستلهم من الشكل البيضاوي مع النقاط نهثرى مورام (١٩٦٨ - ١٩٦٩م) <http://www.blue17.co.uk/1960s-vintage-clothing/>

الصورة (١٨) تصميم فستان لمصمم الأزياء ستيفين رونالد "Steven Ronald" مستلهم من العمل النحتي (الرامي) بالأسلوب المباشر الجزلي، الفستان بدون أكمام، يصل طوله إلى أسفل مستوى خط رسغ القدم بحوالي (٥ سم)، والتصميم في مجمله صياغه في الفراغ بشكل تجريدي يحاكي العمل النحتي، فالجزء العلوي من الفستان (الكورساج) يحتوي على قصه تشبه الكول شال يلتقي ضلعيها عند خط نصف الامام والتصميم الخارجى لها مستلهم من شكل القوس في العمل النحتي ليعطى النزاع من أعلى، نفس التصميم مكرر في جوفه الفستان بشكل متفرع يحقق البعد الثالث ليعطى تناغماً إيقاعياً يتناسب مع جسم عارضه الأزياء، كما أحدث مصمم الأزياء فراغاً في الجزء العلوي من الفستان عند خط نصف الامام ليحاكى به الفراغ الموجود في العمل ليوحى ويؤكد على الأحساس بالبعد الثالث.

الصورة (١٩) تصميم جاكيت لمصمم الأزياء ستيفين رونالد "Steven Ronald" مستلهم من العمل النحتي تكوين الأربعة اجزاء بالأسلوب المباشر الجزلي، الجاكيت غير متماثل بكم جابونيز في الجهة اليسرى، يفلق بواسطة السحابات المنزلقه في خط الجنب بالجهة اليسرى، والشكل الخارجى للجاكيت مستلهم من العمل النحتي بشكل متناغم لتظهر حركة متميزه في الفراغ الذى يؤكد الأحساس بالبعد الثالث من جهة والتأكيد من جهة أخرى على معنى الاحتواء الذى يتحقق في العمل الفنى.



صورة (١٨)

فستان سهرة لمصمم الأزياء ستيفين زونالد مستلهم من
(الرامي) ١٩٦٤ - ١٩٦٥ م

<http://www.wmagazine.com/fashion/2014/04/spring-2014-wedding-dresses/photos/slide/1>



صورة (١٩)

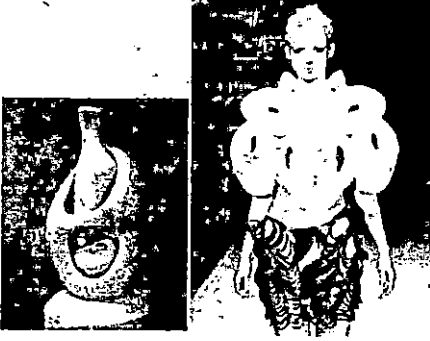
جاكيت لمصمم الأزياء ستيفين زونالد
مستلهم من تكوين الأربعة أجزاء عام (١٩٣٤ م)

<http://liveforit.blogspot.com/2010/04/amaya-arzuaga-my-new-favourite-designer.html>

الصورة (٢٠) تصميم فستان لمصمم الأزياء "جون جوليانو John Galliano" *مستلهم من نموذج البرونزية بأسلوب النقل المباشر الجزئي ، حيث صمم الفستان ليكون أشبه بالعمل النحتي بتقنيته الطباعة ثلاثية الأبعاد ، والفستان بدون أكمام ، بحمالات عرضها (١ سم) تقريبا ، فتحة عنق تأخذ شكل حرف (V) ، يصل طوله إلى أسفل مستوى خط الركبة بحوالي (١٠ سم) عند خط نصف الإمام أما طوله عند خطي الجنب يصل إلى منتصف خط الفخذ تقريبا ، تصميم خط الذيل يأخذ الشكل المقعر الذي يماثل العمل النحتي ، ولقد حقق مصمم الأزياء رؤيته بصياغة الشكل الإنساني حيث دمج بين كتله الجسم بتفاصيلها ونسبها التشريحية وبين الفستان الذي يحتوي على العديد من التفاصيل الداخلية التي تشبه الأشكال المعينة والتي تتدرج من الصغير إلى الكبير لتكون بؤر تصميمية تجذب نظر المشاهد وتجعله يشعر بالتوازن والتعادل الحيوي المتدرج بين كتلتى الجسم العلوية والسفلية .

* جون جوليانو(John Galliano)، ولد في عام (١٩٦٠م) بمدينة جيرالتر "Gibraltar" بإنجلترا ، تعلم في مدرسة ولسون "Wilson" الفنية ، إهتم بفن تصميم الأزياء منذ الطفولة وقد ساعده على ذلك شقيقته الكبرى روز ميري "Rose Mary" ، وعندما بلغ سن السادسة عشر انتقلت أسرته للعيشة في العاصمة "لندن" حتى يتمكن أبوهما من الالتحاق بجامعة شرق لندن لدراسة فن تصميم الأزياء ، وفور أن تخرج من الجامعة استطاع أن يجد لنفسه فرصة للعمل في مجال تصميم الأزياء ، التعبيرية بالمرح القومي ، وإثناء ذلك تبنته مديرة تحرير إحدى مجلات الموضة وتدعى آن وينتور "Anne Wintour" واستغلت نفوذها في أن تصل به إلى عالم الموضة والشهرة من خلال تمويلها لأول عرض أزياء له ، وقد لاقى العرض النجاح الذي كان ينشده جوليانو ومن ثم التحق بدار أزياء جيفنشي "Givenchy" ، ثم إنتقل للعمل في دار أزياء كريستيان ديور "Christian Dior" كرئيس لمصممي الدار حيث قدم أول عرض أزياء له تحت أسم ديور "Dior" عام (١٩٩٧م) بفندق جراند "Grand" * (6 : 2015 : Dana Thomas)

الصورة (٢١) تصميم بوليفرو لمصممة الأزياء إيريس فان هيربين " Iris van Herpen" مستلهم من العمل النحتي أشكال داخلية وخارجية بالأسلوب المحور من خلال التقنية ثلاثية الأبعاد ، حيث برعت المصممة في تكوين الوحدات المتداخلة المنحنية الشكل في البوليفرو والتي تحاكي العمل النحتي بشكل مجرد يحمل قيم إيقاعية وتناسق ليحول شكل الجسم إلي مجسم منحوت يخفي معالنه من خلال إتواء الوحدات المتصاعدة التي توحى بالنمو والحركة.



صورة (٢١)

بوليفرو لمصمم الأزياء إيريس فان هيربين (Iris van Herpen) مستلهم من أشكال داخلية وخارجية (١٩٥٤ ، ١٩٥٣ م)

<http://Sculptural Fashion Design - Fashion Design Course Fashion Design Course.htm>



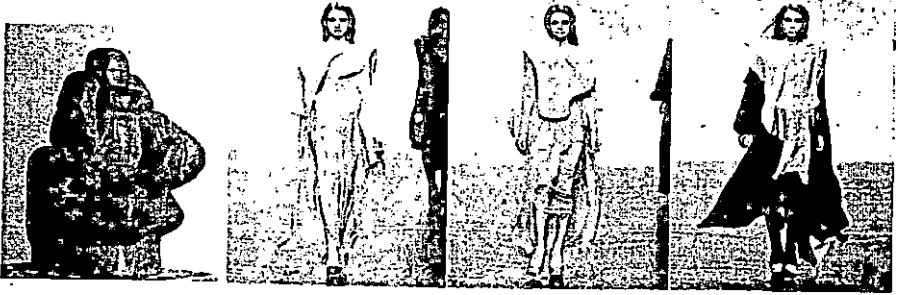
صورة (٢٠)

فستان لمصمم الأزياء إيريس فان هيربين (Iris van Herpen) مستلهم من نموذج البرونزية عام (١٩٨٦ م)

<http://Sculptural Fashion Design - Fashion Design Course Fashion Design Course.htm>

الصورة (٢٢) مجموعة فساتين لمصمم الأزياء "فيكتور هورستنغ" " victor horsting" * مستلهمه من تمثال الأم والطفل بالأسلوب المحور ، الفساتين فضفاضة على الجسم ، بأكمام جابونيز طويلة ، فتحة العنق مستديرة ، حقق المصمم الشكل ثلاثي الأبعاد من خلال مجموعة من القصات مختلفة المساحات ليمنع ملل التكرار المنتظم والمدعمه بالاستفنج اصناعي ليخفي شكل الجسم ، والقصات جميعها يتحقق فيها عنصر الخط المنحني الذي حقق إيقاعا فنيا يعكس العمل النحتي الذي حقق إهتمامه بالتكوين وبالمسطحات العريضة والبسيطة والتي تعبر عن القوة والعاطفه في الجسد الأنثوي .

* فيكتور هورستنغ (victor horsting) ، ولد في هولندا عام ١٩٦٦م درس الأزياء في أكاديمية أرنهيم للفنون والتصميم في هولندا. وبدأ العمل بعد التخرج ، في عام (١٩٩٣م) فاز في مسابقة المواهب في المهرجان الدولي للموضة في مييريس، وانتقل إلى باريس في العام نفسه ، بدأ فيكتور في صنع الملابس الجاهزة في عام (٢٠٠٠) . (Caroline Evans, Susannah Frankel: 2008:11)



صورة (٢٢)

مجموعه فساتين مصمم الأزياء " فيكتور هورستنج " مستلهمه من تماثيل الام والطفل عام (١٩٢٤ : ١٩٢٥ م)

[/http://fyuture-fashion.tumblr.com](http://fyuture-fashion.tumblr.com)

الصورة (٢٣) تصميم معطف مصمم الأزياء ستيفن رونالد " Steven Ronald " مستلهم من الموتيافات الواقفه بالأسلوب المحور ، بأكمام رجلان طويله ومدعمه بالعديد من القصات الرأسه المتصل بها مستطيلات مجسمه ومدعمه ومتدرجه في الطول أحدث ذلك شيء من الزيادة في الرؤية البصرية وحركة العين لدى المشاهد ، فتحة العنق واسعه ومقواه ملتفه حول العنق ، والمعطف يصل طوله إلي مستوى خط الركب ، ويظهر المعطف كما لو كان قطعه معماريه منحوتة تحاكي الموتيافات الواقفه ، ويظهر براعه المصمم في توزيع المساحات بشكل متدرج يماثل العمل النحتي ليجعل الرائي لا يلتفت إلى جسم عارضه الأزياء .



صورة (٢٣)

معطف مصمم الأزياء ستيفان رونالد ٢٠١١ م مستلهم من الموتيافات الواقفه (١٩٥٦ م)

<http://indulgy.com/post/1٢Qd١pBl٩> /geometric-fashion-white-dress-with-faceted

المعايير التي تم التوصل اليها من خلال تحليل أعمال مصممي الأزياء :

- ١ . اعتمد بعض مصممي الأزياء على الأبعاد التشكيلية لأعمال " هنري مور " كمصدر إستلهم حين التصميم لأزياء النساء سواء بشكل "مباشر، جزئي ، محور" .

٢. إتسمت تصميمات بعض مصممي الأزياء باستخدام الأفكار غير التقليدية بالإضافة إلى الجراءة الغربية والخيال كما ظهر في تصميمات " سيقان رونالد ، فيكتور هورستنغ " .
 ٣. اهتم بعض المصممين بتقديم تصميمات اعتمدت بشكل كبير على الطباعه ثلاثيه الأبعاد لطباعه القطعه الملبسيه ككل كما إتضح في تصميمات " إيريس فان هيربيل " .
 ٤. برع مصممي الأزياء في نقل روح الأعمال الفنية سواء في " الخطوط ، أو المساحات ، أو الألوان " للقطع الملبسية بشكل يساعد على نشر ثقافة الفن التشكيلي " فن النحت " .
 ٥. البساطة في خطوط التصميم البنالي والتركييز على إبراز الكتله لإبراز البعد الثالث .
- التساؤل الخامس : ينص على (ما إمكانيه وضع معالجات تصميميه بأقمشه الحشو ومستلهمه من أعمال الفنان " هنري مور " لتمط الجسم النحيف للمراه في عمر (٢٥ : ٣٥) سنه ولقاسات من (٢٨ : ٤٢) وتصلح لفترة العائليه ؟

قامت الباحثة بتقديم عشرة مقترحات تصميميه بأسلوب التصميم على المانيكان للابيس النساء والتي تصلح لفترة النساء ، لمعالجه نمط الجسم النحيف بالإستعانه بأعمال الفنان " هنري مور " ، وقد تم الأستفاده من المعايير التي تم التوصل إليها من خلال تحليل أعمال ككل من الفنان هنري مور وأعمال مصممين الأزياء العالميين الذين تأثروا بأعمال " مور " أثناء وضع المعالجات التصميميه . وتشتمل التصميمات على مصدر الإستهلام ، نوع الأقمشه المستخدمه ، الألوان المقترحه ، التصميم من الأمام و الخلف ، ثم توصيف التصميمات وتوضيح دورها في معالجه نمط الجسم النحيف .

المعالجه التصميميه الأولى :

فستان غير متماثل تصميمياً مستلهم من العمل النحتي (الشكل الراقد عام ١٩٣٨ م) بالإسلوب المحور، يصل طوله إلي أسفل مستوى خط منتصف الساق بحوالي (٢ سم) ، بدون اكمام ، بفتحه ديكوئتيه تأخذ الشكل المروحي متدرجه الطول وغير مكتمله الشكل وخط تصميمها الخارجى يخرج عن الجسم بحوالي (٢ سم) ، أما الجزء المتبقي من فتحة الديكوئتيه يأخذ ضلعه الخط المستقيم المائل الناتج من تكون الخط الخارجى للقصه في الجبه اليمنى من التصميم والتي تبدأ من عند خط الكتف لتصل إلي أسفل مستوى خط الجنب بحوالي (٢ سم) لتشبه شكل الجاكيت ، جويله الفستان بكشكشه عن خط الوسط القماش المقترح : قماش حشورقم (١) كما هو موضح بالجدول (8) .

الالوان المقترحه : اللون الرمادي الفاتح المقلم بالابيض

دور التصميم في معالجه نمط الجسم النحيف :

ركز التصميم على تنوع الخطوط ما بين (المنحنية ، المنكسره ، المائله ، المتموجه) لإبراز جماليات الجسم وإخفاء نمطه النحيف ، وساعد على تحقيق ذلك شكل فتحة الديكوئتيه التي حققت طول في خط الكتف الأيسر والذي قابله خروج خط الكتف الأيمن للفستان بمقدار (٢ سم) عن خط الكتف الطبيعي لإعطاء إحاء بزيادة في خط الكتف ، كما أن الشكل المروحي لنموذج الجزء

العلوى من الجسم والكشكشه الناتجة منه عند خط الوسط ساعد في تحقيق زياده في مساحه الجزء العلوى من الجسم ، وجاءت القصه التى تبدأ من الكتف إلى أسفل مستوى خط الجنب بحوالي (٢ سم) والتي تحتوى على توسيعين (الأول في خط الجنب ، الثاني ناتج من ضم بنسه الوسط دون غلق ضلعها ، كما ساعد على إحصاء نحافه الوسط والأرداف الكشكشه الموجوده في خط وسط الجونله والتي بدورها أحدثت إنتفاخ للجزء السفلي من الفستان ، والتصميم في مجمله يتحقق به الأتزان والأيقاع الخطى .

وقد إتفق التصميم مع تحقيق " مور" للفراغ النافذ بين الكتل : بمعنى أن الكتله والضراع يتداخلان معاً في علاقه تبادليه تعطى إهتماماً بالغاً للسطح الخارجى للكتله التى تؤدى دوراً مزدوجاً من حيث أنه يمكن إعتبارها حداً خارجياً للكتله أو حداً خارجياً للفراغ كما تم من خلال الثنيات الناتجه من الشكل المروحي .



التصميم (١)

فستان مستلهم من الشكل الراقد عام ١٩٣٨ م

المعالجه التصميميه الثانيه :

فستان مستلهم من العمل النحتى (تمثال الام والطفل من عام ١٩٢٤ : ١٩٢٥ م) بالإسلوب المحور، يصل طوله إلى مستوى منتصف الساقين ، بكول أوفيسيبه يخلق بواسطه الشريط اللاصق عند إلتقاء العنق بخط الكتف ، بخط كتف أطول من طول الكتف الطبيعى بحوالي (٢ سم) ، بثنيه تشبه الكول شال في الامام والخلف ، تبدأ أسفل خط الكتف الأيمن في الامام بحوالي (٣ سم) وتنتهى عند خط الجنب الأيمن ، ويتماثل نفس القصه في الخلف بالجهه العكسيه ولكنها تبدأ من عند خط الكتف، بقصه عرضيه (٥ سم) تقريباً عند خط الوسط ، تصميم خط الذيل متدرج الطول بثلاثه مستويات (المستوى الاول إمتداد الطيه التى تشبه الكول شال ويصل طوله إلى مستوى خط الركبه تقريباً ، المستوى الثانى طول الفستان والذي يصل إلى مستوى منتصف الساقين ، أما المستوى الأخير

الطيه الجسميه والمضافه اسفل قصه الوسط والذي يصل طولها الي اسفل خط ذيل الضستان الطبيعي بحوالي (٨ سم) .

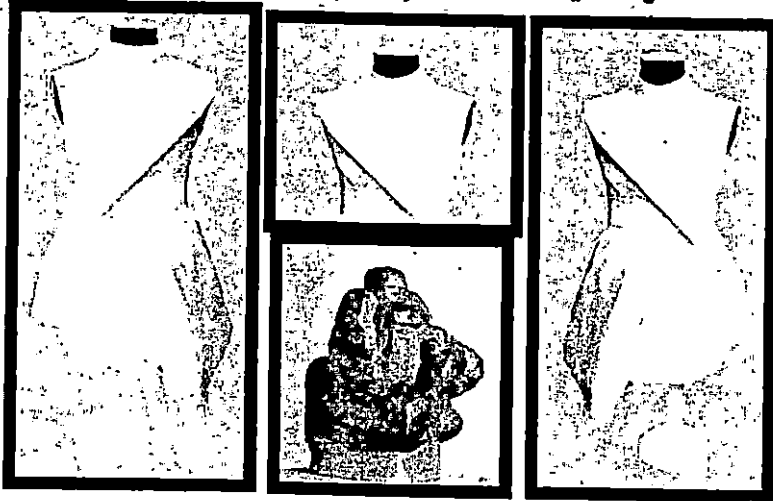
القماش المقترح : قماش حشورقم (٥) كما هو موضح بالجدول (8) :

الالوان المقترحه : اللون الأبيض

دور التصميم في معالجه نمط الجسم النحيف :

اهتم التصميم بمحاولة منح الأكتاف الضئيقه طولاً إضافياً من خلال الخروج بطول الكتف مسافه (٢ سم) ومن خلال تصميم الكول أوفيسيبه الذي يعتبر إمتداد لخط الكتف ، وللتأكيد على منطقه الصدر الصغيره جاء تصميم الطيه التي تشبه الكول شال والتي منحتها الخامه المتناسكه البعد الثالث والشكل الجسم الذي يحاكي العمل النحتي لجذب عين المشاهد الي اسفل ؛ وتم معالجه منطقه الوسط بإضافه قصه عرضيه لتزيد من حجم هذه المنطقه ، كما حققت الطيات والقصات المضافه يشكل مجسم بالأطوال المختلفه بعداً جديداً للإيحاء بالترابط والتقدم والتأخر مما ينعكس على توجيه إنسياب حركه العين في مسارات متعدده من أعلى الي أسفل أو العكس وبذلك لا يتوقف نظر المشاهد عند منطقه معينه ، والتصميم في مجمله يتحقق فيه التناسب المتمثل في علاقة الجزء بالجزء وعلاقة الجزء بالكل على تعزيز الإحساس بالإتزان مما أعطى الشعور بالإستقرار.

وبذلك يكون التصميم إنعكاس للمعايير الفنيه للفنان "مور" الذي كان يدرس الفراغ وشكله واتجاهه ليريد أحد جوانب الشكل بالشكل الآخر ليحقق التعبير عن أى علاقته بين شيئين ينتمي أحدهما للآخر كما في التمثال محل الإستلهام .



التصميم (٢)

فستان مستلهم من تماثيل الام والطفل من عام ١٩٢٤ ، ١٩٢٥ م

المعالجة التصميمية الثالثة :

فستان مستلهم من العمل النحتي (تكوين الأربعة اجزاء عام (١٩٣٤ م) بالإسلوب الحشوي يصل طوله إلى أسفل مستوى خط الركبة بحوالي (٤ سم) ، يفتحه ديكولتيه تأخذ شكل حرف (V) في منتصفها يصل ضلعيها إلى بدايه منطقه العنق ثم تتحول إلى الشكل المنحني والتي تغطي منطقه الترقوة لتصل إلى أسفل فتحة الإبط مباشرة ، أسفلها قصه موازيه لها تأخذ الشكل الجسم والبارز تعلق منطقه الصدر لتلتف حول جانبي الجسم لتستقر عند مستوى خط الوسط ، أما فتحة الديكولتيه من الخلف تأخذ الشكل الأفقي .

القماش المقترح : قماش حشوي رقم (١) كما هو موضح بالجدول (8) .

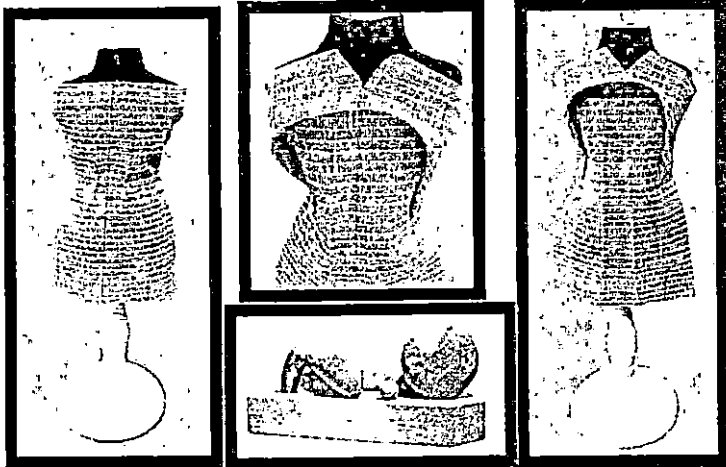
الالوان المقترحه : اللون الرمادي المظلم بالأبيض

دور التصميم في معالجة تمط الجسم النحيف :

اعتمدت فكرة التصميم على تحقيق هدفين (الأول زيادة منطقه الجزء العلوي من الجسم من خلال تصميم فتحة الديكولتيه التي تحاكي خطوط العمل النحتي أيضا من خلال القصه البارزة ثلاثيه الابعاد التي توازيها والتي يصل عرضها إلى ١٠ سم تقريبا والتي قادت العين بشكل إنسيابي على الجزء العلوي من الفستان ، وتم إحداث الأتزان من خلال توسيع خط جنب الجونله لإيجاد بعدا إضافيا لمنطقة الأرداف ، وأكد على المعالجة السابقه قماش الحشو المتماسك المقلم بالعرض) وقد أحدثت خطوط التصميم المنحنية المتوازية على قيادة العين لتنتقل عبر اجزاء الجسم بسهولة والتأكيد على القيم الإيقاعية من خلال التكرار .

وقد إتفق التصميم مع تحقيق " مور" للفراغ المحيط بالكتله في أعماله (السطح الخارجي

للحجم المادي المطلق الذي يشعر المتأمل بأن هناك طاقة محبوسه بداخله تسعى للتحرر) .



التصميم (٣)

فستان مستلهم من تكوين الأربعة اجزاء عام ١٩٣٤ م

المعالجة التصميمية الرابعة :

فستان مستلهم من العمل النحتي (الموثيقاات الواقعة عام ١٩٥٦ م) بالإسلوب المحور ، يصل طوله إلى منتصف الساق ، يتوفر به قصه عرضيه تبدأ من خط نصف الأمام مكونه من عدة كسرات متتاليه تلتف حول النزاعين لتستقر في خط نصف الخلف لتكون فتحتى ديكولتية في الامام والخلف على شكل حرف "V" ، كما يوجد قصه رأسيه في امام التصميم متدرجه في الحجم تميز بالاتساع من اعلى وتأخذ شكل حرف "V" ، بنسات وسط في الامام والخلف مضمومه في المنتصف فقط وغير مغلقة الأضلاع ،

القماش المقترح : قماش حشورقم (٥) كما هو موضح بالجدول (8) .

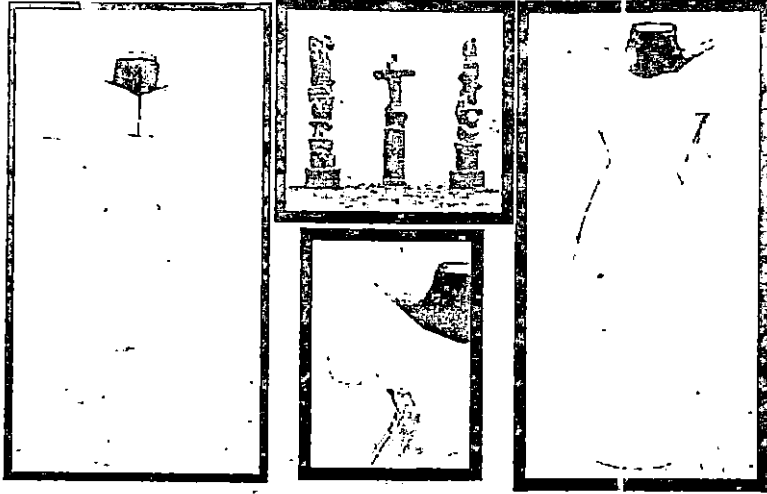
الالوان المقترحه : اللون الروز

دور التصميم في معالجة نمط الجسم النحيف :

اعتمد التصميم على تحقيق إحياءات جديدة للخطوط كمحاوله لإيجاد اتساع في مناطق الجسم ككل لتغيير حجمه لإخفاء النحافة التي يتصف بها الجسم وساعد على ذلك قماش الحشو المستخدم والذي يتميز بالقوام الإتماسك والذي كان له دور كبير في معالجه نمط الجسم ، فجاءت فكرة القصة المتوفرة في امام التصميم والمكونه من عدة كسرات متتاليه والتي تبدأ من خط نصف الأمام ثم تلتف على النزاع لتستقر في خط نصف الخلف كحل للخروج عن خط الكتف الطبيعي وتقطيه منطقه الترقوة وإكساب الجزء العلوى من الجسم النحيف حجم أكبر مما هو عليه ، كما حققت القصة الرأسية المتدرجه في الاتساع من اعلى إلى أسفل على تأكيد تحقيق الاتساع في الجزى العلوى من الفستان ، وجاءت بنسات الوسط غير مغلقة الأضلاع تحقيق نوع من الاتساع الذى بدوره يؤكد التوازن بين الجزئين العلوي والسفلي ، تحقق أيضاً الإتران المتماثل من تماثل الجزء الأيمن مع الجزء الأيسر مما أعطى إحساس بالثبات والإستقرار والراحة .

وبذلك يكون التصميم إنعكاس للمعايير الفنية " لمور " في نوع الهيئات التشكيلية : لقد

إتسمت أعماله النحتية بهيئات مختلفه منها (هيئات مميزة في الوضع الراسي ، هيئات مميزة في الوضع الأفقي ، هيئات مفتوحة ، هيئات ذات كتل منفصله ، هيئات ذات أسطح هندسية)



(٤) التصميم

فستان مستلهم من الموتيقات الواقعة عام ١٩٥٦ م

المعالجة التصميميه الخامسة :

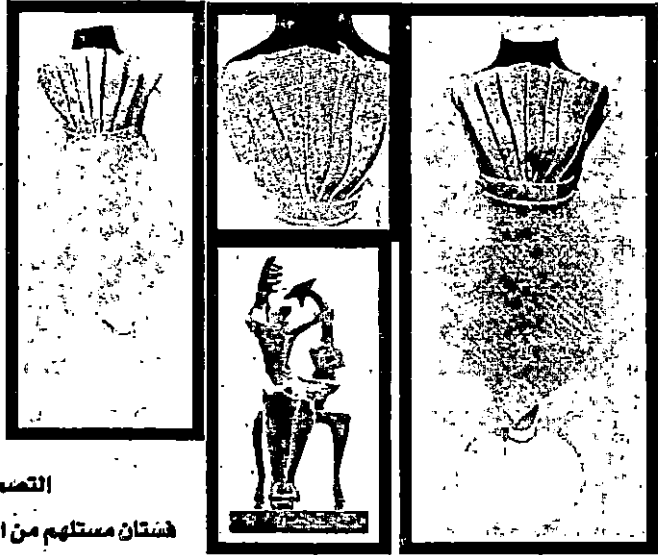
فستان مستلهم من العمل النحتي (الأم والطفل عام ١٩٥٤ م) بالإسلوب المحور، يصل طوله إلى أسفل مستوى خط منتصف الساق بحوالي (٥ سم) عند خط نصف الأمام ويصل طوله في منطقه الجأذيين عند مستوى خط الركبه ، بدون اكمام ، الجزء العلوي من الفستان " الكورساج " يأخذ الشكل المروحي الناتج من الكسرات المتتاليه ليكون فتحه الديكولتيه التي تأخذ الشكل المنحني ، بكسرتين عرضيتين عند خط الوسط ، جونله يأخذ تصميم ذيلها شكل حرف " V " .

القماش المقترح : قماش حشورقم (٢) كما هو موضح بالجدول (8) .

الالوان المقترحه : اللون الرمادي الفاتح

دور التصميم في معالجة تمك الجسم النحيف :

دارت فكرة التصميم الرئيسي في محاوله إيجاد إتساع إضافي وطول وهمي للجزء العلوي من الفستان من خلال الكسرات الطويله المتتاليه التي تغطي الجزء العلوي من الجسم وتخفي معالمه لتحاكي تصميم الوجة في العمل النحتي ، كما حقق الشكل المروحي زيادة وهميه في خطي كتف الجسم ليزيد من طوله ، وحققت الكسرتين العرضيتين عند خط الوسط زياده في عرضه ، كما جاءت فكرة تصميم الجونله من رجل العمل النحتي والتي تتميز الإتساع الذي يساعد على إعطاء زياده وطول في الجزء السفلي من الفستان لإعطاء التردد والإيقاع الحركي المتبادل من أعلى إلى أسفل .
وبذلك يكون التصميم إنعكاس للمعايير الفنيه لأعمال " مور " في كونه ينوع في الهيئات التشكيليه ذات الأسطح الهندسيه .



التصميم (٥)

فستان مستلهم من الأم والطفل عام ١٩٥٤ م

المعالجة التصميمية السادسة:

فستان مستلهم من العمل النحتي (أشكال داخلية وخارجية عام ١٩٥٣ : ١٩٥٤ م) بالإسلوب المحور، يصل طوله إلي أسفل مستوى خط الركيه بحوالي (٥ سم) ، بنون أكمام ، يفتحه ديكولتيه تأخذ الشكل المربع تلتف أضلاعها حول العنق لتكون جزء من كورساج الخلف وفتحته عنق مرتفعه على العنق تأخذ الشكل المنحني ، يغطي منطقه الصدر قصتين مثبتتين عند خط الوسط تأخذ شكل افرع ورق الشجر ، أما مايقابلها من الخلف قصه مروحيه الشكل مكونه من عدة كسرات متتاليه مثبتة عند خط الوسط ، بقضه عرضيه عند خط الوسط ، أما جولله الفستان بكشكشه عند خط الوسط لتحقيق الإتساع المطلوب لمعالجه نمط الجسم .

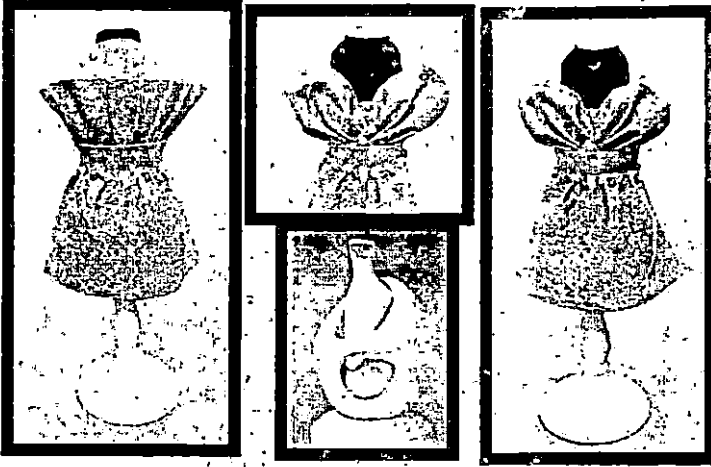
القماش المقترح : قماش حشورقم (٤) كما هو موضح بالجدول (8)

الالوان المقترحه : اللون القرمزي الفاتح

نور التصميم في معالجه نمط الجسم النحيف :

اعتمدت فكرة التصميم على إحداث تنوعات إيقاعيه وتقسييمات متوازنة لمساحات الجسم من الأمام والخلف بهدف إكساب الجسم النحيف حجماً أكبر مما هو عليه ، تم إعطاء خط الكتف الينيفير حجماً أكبر من خلال الخروج بخط الكتف مسافه من (٢ : ٣ سم) تقريباً ، وكنوع من العمل على تكبير منطقة الصبر والجزء العلوي من الجسم من الأمام والخلف تم تصميم القصات المثبتة عند خط الوسط والتي تأخذ شكل أوراق الشجر من الأمام والشكل المروحي من الخلف واللاتي تأخذ الشكل الحر غير المثبت عند خطوط تصميمها الخارجيه ، وأكدت القصه العرضيه عند خط الوسط على زيادة مساحته ، والتي ينسدل أسفلها جولله بكشكشه لتحقيق التوازن بين الجزء العلوي من الفستان والجزء السفلي ، وبذلك يكون الفستان قد أضاف بعداً جديداً هو الإيحاء بتحويل

الجسم من النمط النحيف إلى تمط الجسم المعتدل من خلال الإستدلال بصياغه مور للقراغات في أعماله الفنية وساعد على ذلك: قماش الحشو المتماسك، والتضميم في مجمله يحقق إحساس بالنمو والحركة بما يتوافق مع سمات العمل النحتي (أشكال داخلية وخارجية) .



التصميم (٦)

فستان مستلهم من أشكال داخلية وخارجية عام ١٩٥٣، ١٩٥٤ م

المعالجة التصميمية السابعة :

فستان مستلهم من العمل النحتي (الأم والطفل عام ١٩٣٨ م) بالإسلوب المحور، يصل طوله إلى مستوى خط الركبة عند الجانبين ويصل طوله إلى منتصف الساقين عند خط نطف الأمام، بكم جابونيز قصير، فتحه عنق من الأمام على شكل مربع بزوايا منفرجه أما فتحه العنق الخلفيه تأخذ شكل حرف "V"، بقصه مستطيله بعرض (١٢ سم) تقريباً تبدأ من عند فتحه العنق وتنتهى عند خط الوسط، بكسرتين متتاليتين ومائلتين يمين ويسار القصه العرضيه تبدءان من خط الكتف وتنتهيان أسفل خط الصدر، بثلاثه كسرات عرضيه عند خط الوسط أسفلها كسرتين صغيرتين يمين ويسار خط نصف الأمام نتيجة تصريف بنسات الوسط، تصميم خط الذيل يأخذ شكل حرف "V"، وياتساع في خطى الجنب .

القماش المقترح: قماش حشو رقم (٥) كما هو موضح بالجدول (8) .

الالوان المقترحه: اللون البيج

دور التصميم في معالجة تمط الجسم النحيف :

حقق التصميم الخطى دوراً بارزاً في التصميم لإحداث تنوعات إيقاعيه وتقسيماات لكتله الجسم ساعدت على إحداث المعالجة التصميمية للنمط النحيف وإعطاء خط الكتف ومنطقه الصدر والوسط حجماً أكبر مما يبدو علىه، فجاءت خطوط الكسرات المائله والمائله لأوتار في

العمل النحتي وخروج خطى الكتف بمسافة من (٤ : ٦ سم) تحقق طول في خطى الكتف وساعد قماش الحشو التماسك على إعطاء الجسم حجم أكبر مما يبدو عليه ، وساعدت القصة الرأسية التي تبدأ من عند فتحة العنق إلي إلي خط الوسط على تحقيق زيادة في مساحه منطقة الصدر ، كما تم تصميم ثلاثة كسرات عرضيه متتاليه عند مستوى خط الوسط كنوع من تحقيق الزيادة في هذة المنطقة ، وجاء تصميم الجزء السفلي من الفستان (الجونله) كنوع من التردد والإيقاع الحركي المتبادل من اعلى إلي اسفل والعكس ، كما حققت بنسب الوسط غير مغلقة الاضلاع على تحقيق نوع من الاتساع الذي يعالج النحافة في المنطقه بين الوسط والارداف .

والتصميم إنعكاس لإعمال "مور" والتي كان يدرس الفراغ وشكله وإتجاهه ليربط أحد جوانب الشكل بالشكل الآخر ليحقق التعبير عن أى علاقه بين شيئين ينتمى أحدهما للآخر كما هو متوفر في القصات والكسرات المتتاليه .



التصميم (٧)

فستان مستلهم من (الأم والطفل عام ١٩٢٨ م)

المعالجة التصميميه الثامنه :

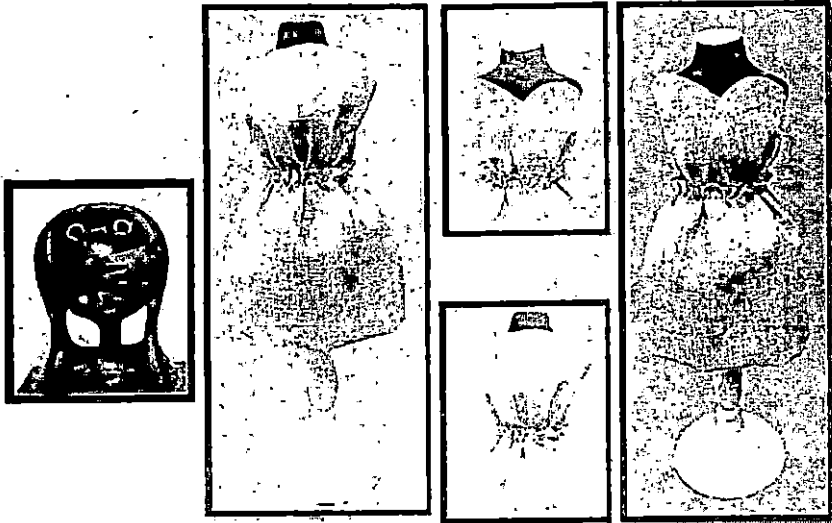
فستان مستلهم من العمل النحتي (خوذة الرأس عام ١٩٥٥ م) بالإسلوب المحور، يصل طوله إلي أسفل مستوى منتصف الساق بمسافه (٢ سم) تقريباً ، بدون أكمام ، الكورساج من الامام عبارة عن قصتين متتاليتين متداخلتين عند خط نصف الامام ، تصميم فتحه الديكوتيه من الامام غير متماثل نصف يأخذ الشكل المنحنى والنصف الآخر يأخذ الشكل المائل أحد اضلاع حرف (V) ، الكورساج من الخلف يأخذ الشكل المروحي تصميم فتحه ديكوتيه الخلف منحنى الشكل ، جوقله فضفاضه نتيجة الكشكشه عند خط الوسط تأخذ الشكل البلونى نتيجة ضم خط الذيل للداخل .

القماش المقترح : قماش حشورقم (٢) كما هو موضح بالجدول (8) .

الالوان المقترحه : اللون الرمادى الفاتح

دور التصميم في معالجة تمط الجسم النحيف :

تمحورت فكرة التصميم الرئيسي حول محاوله تحقيق زيادة في الجسم من خلال قصه الكورساج المكونه من جزئين متداخلين في الامام والشكل المروحي من الخلف واللاى حول الجزء العلوى من الجسم إلى الشكل المجسم الناتج من طى البنسات دون غلقها لإعطاء الأحساس بالعمق والبروز والأتساع كما هو موضح بالعمل النحتى فى منطقه الرأس ، وللتأكيد على تحقيق مساحه إضافيه للكورساج والجونله تم تصميم الجونله بكشكشه عند خط الوسط ، والتصميم في مجمله يحمل قيم إيقاعيه وتحقيق للفراغ الناتج عن طريق الجمع بين الكتل الساليه والموجبه من حيث المشرق والمعتم كما هو متوفر في أعمال مور فالمتأمل لها يجد أن الكتل الساليه والموجبه قد ظهرت ضد طبيعتها عند تعرضها للضوء ويحدث ذلك الإنسجام في تجميع الكتل المتضاده من حيث إشراقها أو إعتامها .



التصميم (أ)

فستان مستلهم من خوة الرأس عام ١٩٥٥ م

المعالجة التصميمية التاسعة :

فستان مستلهم من العمل النحتى (الكرسي الهزاز عام ١٩٥٢ - ١٩٥٣ م) بالإسلوب المحور، يصل طوله إلى أسفل مستوى العقبين بحوالي (٣ سم) ، بذيل بسيط من الخلف ، بحمالتين تغطى خطى الكتف بالإضافة إلى (١ سم) زيادة تخرج عن خط الكتف الأساسي ، تصميم فتحه الديكولتيه المثبت به الحماله من الامام يأخذ الشكل المنحنى ، أما من الخلف يأخذ شكل حرف "V" ومثبت به حمالتين متقاطعتين ، الجزء العلوى من الفستان جهة الامام مكون من ستة كسرات أفقيه متتاليه ومتدرجه في العرض من الكبير إلى الصغير إتجاه خط الوسط أول ثلاثه كسرات تمتد إلى خط

نصف الظهر والثلاثة الأخرى منسدلة على جانبي الفستان ، تصميم جونله الفستان من الأمام فضفاض يتميز بوجود مثلثين غائرين يمين ويسار خط نصف الأمام ومثلث كبير بارز عند خط نصف الأمام يصل إلي نهاية الفستان ، تصميم خلف الفستان يتميز بوجود شكل حرف (A) الناتج من تشكيل القماش على الجسم من الأمام أسفله طبقه من القماش لتكملة ظهر الفستان .

القماش المقترح : قماش خشو رقم (٣) كما هو موضح بالجدول (8) .

الالوان المقترحه : اللون السكزى " البيج " القاتح

دور التصميم في معالجة نمط الجسم النحيف :

إعتمدت فكرة التصميم على (الحد من طول نمط الجسم النحيف ، تحويل الجسم إلي عمل تحتى اسوة بمصدر الأستلهام) ، وتتنوع الخطوط ما بين المستقيم والمنحنى والموج ليحقق الأيقاع الخطى المماثل لخطوط "مور" في الكرسي الهزاز ، تم تحقيق طول إضافي لخط الكتف من خلال الخروج بخط كتف الحمالة مسافه (١ سم) ، وأكد على إتساع الجزء العلوي من الفستان الكسرات الأفقيه المتتاليه وخاصه الكسرات الأخيرة المتروكه حرة من أعلى مستوى خط الوسط إلي مستوى خط الجنب حيث ظهر الجسم في هذه المنطقه أعرض مما هو عليه ، وجاء تصميم جونله الفضفاض والذي يحمل ضمنه اشكال غائره وبارزه على إعطاء الجسم حجم إضافي ساعد على إخفاء نمطه النحيف ، وهى نفس فكرة تصميم الفستان من الخلف لإحداث إتساعات ومساحات من التصميم تعالج نمط الجسم ، كما جاءت الحمالات مريضه ومتقاطعه لتغطية مساحه من الجسم . والتصميم في مجمله إنعكاس للضراع النافذ بين الكتل كما هو متوفر في المعايير الفنيه لأعمال " مور " بمعنى ان الكتله والضراع يتداخلان معاً في علاقه تبادليه تعطى إهتماماً بالغاً للسطح الخارجى للكتله التى تؤدي دوراً مزدوجاً من حيث أنه يمكن إعتبارها حداً خارجياً للكتله أو حداً خارجياً للضراع .



التصميم (٩)

فستان مستلهم من الكرسي الهزاز عام ١٩٥٢ - ١٩٥٣ م

المعالجة التصميمية العاشرة :

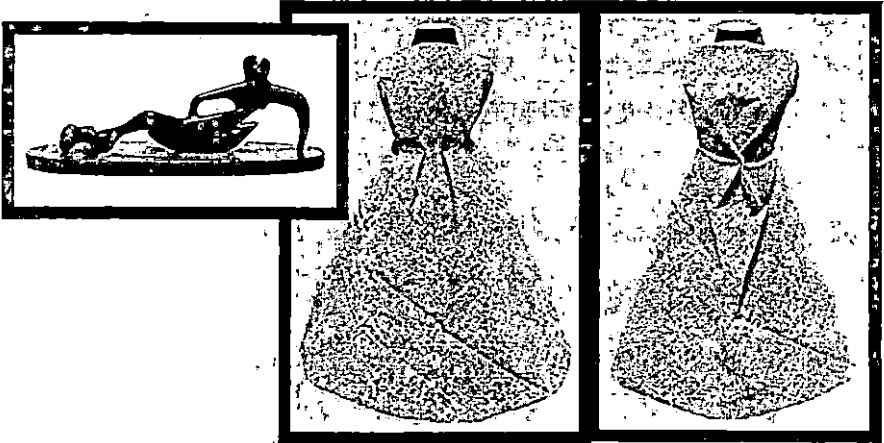
فستان مستلهم من العمل النحتي (الشكل الراقد عام ١٩٣٨ م) بالإسلوب المحور، يصل طوله إلى أسفل مستوى خط العقبين بحوالي (٣ سم) ، بدون اكمام ، فتحته الديكولتيه شبه أفقيه تأخذ الشكل المنحني تغطي منطقه الترقوه وجزء من العنق ، بكسره عرضيه عند مستوى خط الوسط .

القماش المقترح : قماش حشورقم (٤) كما هو موضح بالجدول (8) .

الالوان المقترحه : اللون القرمزي الفاتح

دور التصميم في معالجه تمط الجسم النحيف :

تبلورت فكره التصميم في إبراز جماليات الصدر من خلال ضم بنسبتي الوسط تجاة خط نصف الأمام لتحقيق الشكل البارز والفائر لزيادة مساحة الصدر ، أيضا إبراز جماليات خط الكتف الصغير من خلال تصميم فتحه الديكولتيه الممتد طرفيها خارج خطي الكتف الطبيعي بمقدار (٢ سم) ، وإعطاء الأيحاء بزياده منطقة الوسط من خلال الكسرة الأفقيه الموجوده عند خط الوسط ، وجاءت خطوط تصميم الجونله هرميه الشكل لإخفاء التمط النحيف أسفله وتحويله إلى ما يشبه الكتله النحتيه ، كما جاء تصميم الجونله عند خط نصف الأمام مماثل للتصميم النحتي لرجل تمثال الشكل الراقد والذي حقق برؤوا أدى إلى تكوين فراغات داخلية ، بما يتوافق مع المعايير الفنيه لأعمال " هنرى مور " والتي تتلخص في أن الفراغ عنده جزء من الكتله العامه أو هو نفسه كتله منحوتة في الهواء تضي على الشكل قوة وحيويه وكانت أشبه ما تكون بالتصميم المعماري الشامخ القوى .



التصميم (١٠)

فستان مستلهم من الشكل الراقد عام ١٩٣٨ م

التساؤل السادس : ينص على (ما درجة قبول كل من الله . المتخصصين في مجال الملابس والنسيج ، بد منتجي الملابس ، ج. المستهلكات ذوات النمط الجسمي النحيف لله في المعالجات التصميمية المقترحة ؟

للإجابة على هذا التساؤل تم إجراء اختبار "كروسكال وايلز" للتعرف على أفضل التصميمات المقترحة من وجهة نظر (المتخصصين في مجال الملابس والنسيج، منتجي ملابس النساء الخارجيه ، المستهلكات ذوات النمط الجسمي النحيف) والجداول التالية توضح نتائج الإختبار.

أ- إختبار "كروسكال وايلز" للتعرف على أفضل التصميمات المقترحة من وجهة نظر الخبراء " المتخصصين "

جدول (٩) نتائج إختبار كروسكال وايلز لكل محور والمجموع الكلي طبقاً لإراء الخبراء دح = 9

الدلالة	٧٤ المحسوبة	البيان	
		المعور	المعور
٠,٠١	٩٢,٢٢٤	المعور الأول : توظيف عناصر وأسن التصميم لمعالجة نمط الجسم النحيف	
٠,٠١	٩٦,٢٩٧	المعور الثاني : توظيف مصدر الاستهلام في المعالجة التصميمية	
٠,٠١	٩٧,٧٢٧	المجموع	

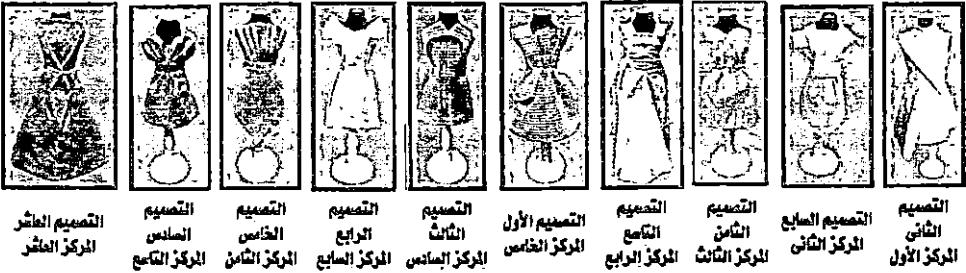
يتضح من جدول (٩) أنه توجد فروق دالة إحصائياً بين تفضيلات آراء الخبراء للتصميمات المقترحة طبقاً لمحورى الإستبانة، وبناء على ذلك تم ترتيب التصميمات من حيث الأفضلية تبعاً لكل محور وللمجموع الكلي والجدول التالي يوضح ذلك :-

جدول (١٠) ترتيب التصميمات لكل محور وللمجموع الكلي طبقاً لإراء الخبراء المتخصصين في مجال الملابس

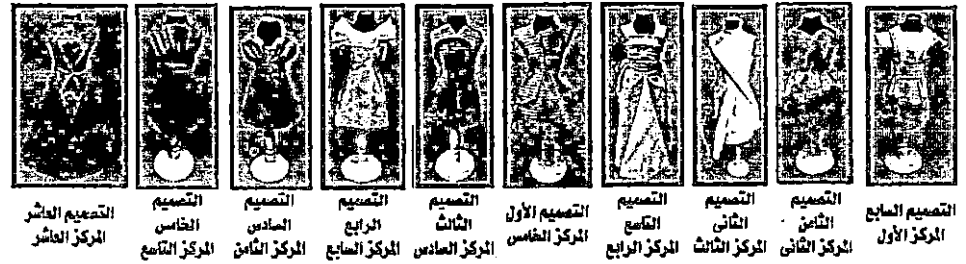
رقم التصميم المقترح	المعور الأول : توظيف عناصر وأسن التصميم لمعالجة نمط الجسم النحيف		المعور الثاني : توظيف مصدر الاستهلام في المعالجة التصميمية		المجموع	
	متوسط الرتبة لكل تصميم	ترتيب التصميم	متوسط الرتبة لكل تصميم	ترتيب التصميم	متوسط الرتبة لكل تصميم	ترتيب التصميم
الأول	٥٢,٦	٥	٥٥,٩	٥	٥٥,٤٥	٥
الثاني	٩٤	١	٧٦,٥	٢	٩٥,١	١
الثالث	٤٤,٤	٦	٤٧,٥	٦	٤٦,٩	٦
الرابع	٢٥,٥	٧	٢٢,٦٥	٧	٢٥,٥	٧
الخامس	٣٢,٥	٨	١٥,٨٥	٩	١٩	٩
السادس	١٥,٥	٩	٢٧	٨	٢٢	٨
السابع	٨٥	٢	٩٥,٠٥	١	٨٥,٩	٢
الثامن	٧٤,٥	٣	٨٣,٦	٣	٧٥,٠٥	٣
التاسع	٦٤,٥	٤	٦٤,٤٥	٤	٦٤,٦	٤
العاشر	٥,٥	١٠	٥,٥	١٠	٥,٥	١٠

يتضح من الجدول (١٠) ان هناك إختلاف في ترتيب التصميمات المقترحة طبقاً لمحور الإستبانه والمجموع الكلي طبقاً لإراء الخبراء كالتالي :

○ المحور الأول : كان أفضل التصميمات " التصميم الثاني " يليه التصميمات (السابع ، الثامن ، التاسع ، الأول ، الثالث ، الرابع ، الخامس ، السادس ، العاشر) ، كما هو موضح بالاشكال التوضيحية الآتية :

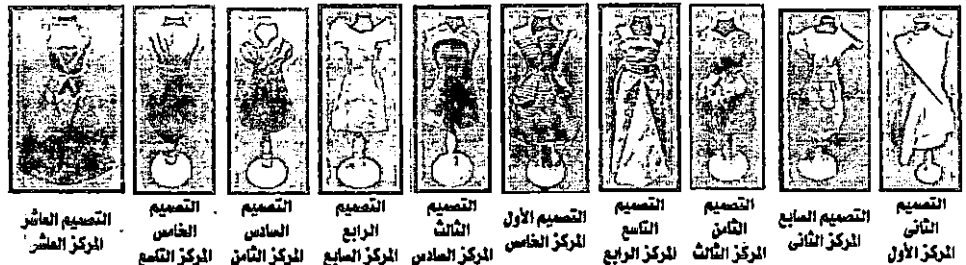


○ المحور الثاني : كان أفضل التصميمات " التصميم السابع " يليه التصميمات (الثامن ، الثاني ، التاسع ، الأول ، الثالث ، الرابع ، السادس ، الخامس ، العاشر) ، كما هو موضح بالاشكال التوضيحية الآتية :



المجموع : كان أفضل التصميمات " التصميم الثاني " يليه التصميمات (السابع ، الثامن ، التاسع ، الأول ، الثالث ، الرابع ، السادس ، الخامس ، العاشر) .

مما سبق لوحظ ان هناك إتساق في ترتيب التصميمات المقترحة طبقاً للمحور الأول للإستبانه والمجموع الكلي طبقاً لإراء الخبراء ، كما هو موضح بالاشكال التوضيحية الآتية :



ب- اختبار "كروسكال وايلز" للتعرف على أفضل التصميمات المقترحة من وجهة نظر المنتجين

جدول (١١) نتائج اختبار كروسكال وايلز لمجموع الاستبانة طبقاً لإراء المنتجين دح = 9

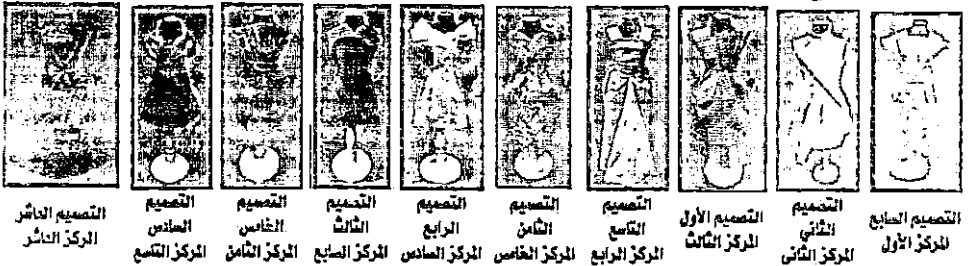
البيان	٢٤ المسوية	الدلالة
المجموع	٩٧,٦٤٦	٠,٠١

يشير جدول (١١) أنه توجد فروق دالة إحصائياً بين تفضيلات آراء المنتجين للتصميمات المقترحة طبقاً لبنود الإستبانة، وبناء على ذلك تم ترتيب التصميمات من حيث الأفضلية تبعاً للمجموع الكلي والجدول التالي يوضح ذلك :-

جدول (١٢) ترتيب التصميمات تبعاً لكل محور وللمجموع الكلي طبقاً لإراء المنتجين

رقم التصميم المقترح	المجموع		رقم التصميم المقترح	المجموع	
	متوسط الرتب لكل تصميم	ترتيب التصميم		متوسط الرتب لكل تصميم	ترتيب التصميم
الأول	٧٥,٠٥	٣	السادس	١٥	٩
الثاني	٨٥,٥٠	٢	السابع	٩٥,٥	١
الثالث	٣٦,٥٥	٧	الثامن	٥٢,٩	٥
الرابع	٤٦,٢٠	٦	التاسع	٦٥,٣٥	٤
الخامس	٢٥,٩٥	٨	العاشر	٦	١٠

يشير جدول (١٢) أن التصميم السابع هو أفضل التصميمات من وجهة نظر المنتجين ثم يليه التصميمات (الثاني ، الأول ، التاسع ، الثامن ، الرابع ، الثالث ، الخامس ، السادس ، العاشر) كما هو موضح بالاشكال التوضيحية الآتية :



ج- إختيار "كروسكال وايلز" لتعرف على أفضل التصميمات المقترحة من وجهة نظر المستهلكات

جدول (١٣) نتائج إختيار كروسكال وايلز لكل محور والمجموع الكلي طبقاً لإراء المستهلكات دح = 9

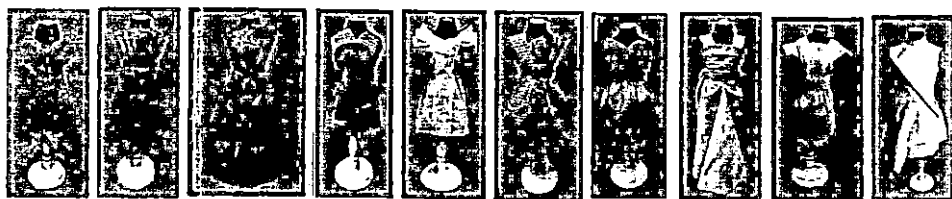
المحاور	البيان	٢١٥ المحبوبة	الدلالة
	المحور الأول : المعالجة التصميبيه	٢٠٦,٥٦٠	٠,٠١
	المحور الثاني : أقمشه الحشو كفايه أساسيه	٢٢٧,٦٨٢	٠,٠١
	المحور الثالث : اللون	٢٤٥,٩٧٦	٠,٠١
	المجموع	٢٦٥,٢٢٤	٠,٠١

يتضح من جدول (١٣) أنه توجد فروق دالة إحصائياً بين تفضيلات آراء المستهلكات للتصميمات المقترحة طبقاً لمحاور الإستبانة والمجموع الكلي ، وبناء على ذلك تم ترتيب التصميمات من حيث الأفضلية تبعاً لكل محور وللمجموع الكلي والجدول التالي يوضح ذلك :-

جدول (١٤) ترتيب التصميمات تبعاً لكل محور وللمجموع الكلي طبقاً لإراء المستهلكات

رقم التصميم المقترح	المحور الأول : المعالجة التصميبيه		المحور الثاني : أقمشه الحشو كفايه أساسيه		المحور الثالث : اللون		المجموع	
	متوسط الرتبه لكل تصميم	ترتيب التصميم	متوسط الرتبه لكل تصميم	ترتيب التصميم	متوسط الرتبه لكل تصميم	ترتيب التصميم	متوسط الرتبه لكل تصميم	ترتيب التصميم
الأول	٢٠٦,٢	٥	٢٢٢,٩٤	٥	٢٢٢,١٥	٥	٢٢١,٢٩	5
الثاني	٢٧٨,٩٦	١	٢٧٩,٢	١	٢٨٠,٥	١	٢٨٠,٥	1
الثالث	١٢٦,٩	٧	١٢٢,٢٥	٧	١٢٢,١٤	٧	١٢٩,٠٦	7
الرابع	١٧٢,٩٩	٦	١٦٨,٠٥	٦	١٧٢,٨٤	٦	١٧٤	6
الخامس	٨٥,٧٤	٩	٧٩,١٢	٩	٧٦,٠٩	٩	٦٩,٢٥	9
السادس	٦٢,٩٤	١٠	٥٥,٢٦	١٠	٥٤,٩٨	١٠	٤١,٨٥	10
السابع	٢٠١,٥٤	٢	٢١٢,٤٥	٢	٢١٧,٥	٢	٢٢٦,٩٨	2
الثامن	٢٦٢,٤٥	٤	٢٤٢,٤٢	٤	٢٥٢,١٢	٤	٢٦٢,٦١	4
التاسع	٢٨٥,٤	٣	٢٩٩,١٦	٣	٢٠١,٧١	٣	٢٠٠,٥٢	3
العاشر	١١٠,٧٩	٨	١٠٢,٠٤	٨	١٠١,٩٨	٨	٩٨,٨٤	8

يتضح من الجدول (١٤) أن ترتيب التصميمات من حيث الأفضلية جاء متساوي طبقاً لمحاور الأستبانة والمجموع الكلي من وجهة نظر المستهلكات ، حيث جاء التصميم " الثاني " أفضل التصميمات يليه التصميمات (السابع ، التاسع ، الثامن ، الأول ، الرابع ، الثالث ، العاشر ، الخامس ، السادس) ، كما هو موضح بالاشكال التوضيحية الآتية :



التصميم الأول المركز الثاني ، التصميم السابع المركز الثاني ، التصميم التاسع المركز الثالث ، التصميم الثامن المركز الرابع ، التصميم الأول المركز الخامس ، التصميم الرابع المركز السادس ، التصميم الثالث المركز السابع ، التصميم العاشر المركز الثامن ، التصميم الثاني المركز التاسع ، التصميم الأول المركز العاشر

مناقشة نتائج درجه قبول الخبراء في مجال الملابس والنسيج والمنتجات والمستهلكات في التصميمات المقترحة :

- إتضح من العرض السابق إيجابيه آراء عينه البحث تجاه التصميمات المقترحه وهذا يتفق مع نتائج اليحوث والدراسات السابقه التي اثبتت نتائجها أن مصدر الإستلهاوم يؤثر إيجابيا على قبول المقترحات التصميميه لتظهر بفكر ابتكاري جديد مختلف عما هو منتشر بالأسواق المحليه مثل دراسات ويحوث بكل من (رباب حسن ، سحر زغلول - ٢٠١٠) ، (رباب حسن - ٢٠١١) ، (سحر زغلول ، مها الحواسي : ٢٠١٦) ، (رباب حسن : ٢٠١٦) ، (نبيله الفراج : ٢٠١٦) .
- كما إتضح من العرض السابق أن هناك تشابه كبير في ترتيب افضليه التصميمات بالنسبه لآراء عينه البحث خاصه في التصميمات التي حصلت على المراكز من الأول إلى الخامس وقد يرجع السبب في ذلك إلى طبيعه التصميم الذي عالج نمط الجسم النحيف أيضا إلى الخواص الطبيعيه والميكانيكيه لإقمشه الحشو المنسوجه :
- فتجد أن التصميمين الثاني والسابع قد حصلوا على الترتيب الأول والثاني بالتبادل وذلك لأن قماش الحشورقم (٥) اللاصق يتميز بدرجه سمك كبيره مقارنة بالاقمشه الأخرى محل الدراسه مما حقق اثناء التشكيل تغيير في شكل نمط الجسم النحيف ومعالجته لإخفاء مواطن الضعف به وتحويله إلى ما يشبه العمل النحتي ، كما أن مظهر القماش اللامع الناتج من ماده اللاصقه جعلته يتشابه مظهرها مع بعض اقمشه السهرة مثل الاساتان والتافتاه .
- وجاء التصميم التاسع ليحصل على المركز الثالث تاره والمركز الرابع تاره اخرى نظراً لأن القماش المستخدم فيه قماش حشو (٣) لاصق له مظهر لامع ومعامل إفسداليه عاليه بلغت (٠.٩) وبدورها حققت مرونة أثناء بلورت الفكره التصميميه ليتحول الجسم النحيف إلى عمل نحتي يبرز جماليات الجسم .
- أما التصميم الأول فقد إتفق كل من المتخصصين والمستهلكات على إعطائه المركز الخامس بينما جاء رأي المنتجين ليحصل على المركز الثالث وقد يرجع السبب في ذلك إلى أن المعالجة التصميميه تتلائم مع أسلوب الإنتاج الكمي يصوره أكثر من التصميم التاسع .
- والتصميم الثامن تارجح مركزه ما بين (الثالث ، الخامس ، الرابع) بالنسبه لآراء كل من المتخصصين ، المنتجين ، المستهلكات ، على التوالي .
- كما إتفقت عينه البحث على أن التصميمين الرابع والثالث يحتلان المركزين السادس والسابع بالتبادل وبذلك يتضح تدرج افضلية التصميمات في معالجة نمط الجسم النحيف .

- وجاءت التصميمات (الخامس ، السادس ، العاشر) في المراكز الأخيرة وقد يرجع السبب في ذلك أنها تعيد صياغة تمط الجسم النحيف جماليا بشكل أقل من التصميمات السابقة .

توصيات البحث :

من خلال ما تم التوصل إليه من نتائج توصي الباحث بالآتي :

١. إجراء المزيد من الدراسات والبحوث التي تقدم معالجات تصميمية للأنماط الجسميه المختلفه للنساء .
٢. إنشاء كراسي بحثيه في جميع الجامعات والمعاهد لدراسة المتخصصة في مجال الملابس والنسيج لدراسة إمكانيه تطوير الفكر التصميمي في ظل الفنون التشكيليه المختلفه .
٣. إقامة معارض فنيه لنشر ثقافه الدمج بين الفنون التشكيليه وفن تصميم الأزياء حين التصميم للأنماط الجسميه المختلفه للنساء .

المراجع

- إدوارد لوسني سميث ، ١٩٩٧ ، الحركات الفنيه منذ ١٩٤٥ ، ترجمه اشرف رفيق عفيضي ، مراجعه احمد فؤاد سليم ، المجلس الأعلى للثقافه ، القاهره .
- اشرف يوسف محمد ، ١٩٩٧ ، تكنولوجيا الحشو ومدى تأثيرها على جودة تصميم وانتاج القميص الرجالي ، رساله دكتوراه ، كلية الإقتصاد المنزلي ، جامعه حلوان .
- ايهاب فاضل ابو موسى ، ٢٠٠٨ ، تصميم الأزياء وتطورها (مفهومه - تطوره - ملحقاته - اساليبه التطبيقيه) دار الزهره - الرياض .
- رباب حسن محمد ، ٢٠١١ ، القيم الجماليه في الأقمعه الإفريقيه كمصدر لتصميم وتنفيذ ملابس النساء - بحث منشور - مجلد ٢٣ - العدد الثاني - مجلة علوم وفنون دراسات وبحوث العدد الأول يناير
- رباب حسن محمد ، ٢٠١٦ ، سمات فن التجميع كمصدر لتصميم فانتازيا الأزياء - بحث منشور - مجلة بحوث التربيه النوعيه - كلية التربيه النوعيه - جامعه المنصوره - ع ٢٤ أكتوبر
- رباب حسن محمد وسحر علي زعلول ، ٢٠١٠ ، الفن الشعبي المصري ومدلوله الرمزي كمصدر للتصميم الزخري في ملابس الشباب من الجنسين - بحث منشور - مجلة بحوث التربيه النوعيه - كلية التربيه النوعيه - جامعه المنصوره - ع ٢٢ يونيو
- رباب عبد اللطيف طاهر ، ٢٠١٠ ، الأداء الوظيفي والجمالي للبنسات في الملابس لإخفاء بعض التغيرات الجسميه للمرأة ، رساله دكتوراه ، كلية التربيه النوعيه بدمياط ، جامعه المنصوره .
- رباب رجب محمود ، ٢٠١٤ ، فن تصميم الأزياء دراسات علميه ورؤي فنيه ، دار العلوم للنشر والتوزيع ، القاهره .
- زينب محمود هكير ، ٢٠٠٢ ، مقاييس صورة الجسم ، ط٢ ، مكتبة النهضة المصريه ، القاهره .

- سامية إبراهيم لطفي و نجوى شكري محمد ورولا سيد محمد : ٢٠١٣ ، تأثير خصائص القماش وطرق التنفيد على دقة ضبط البلوزة للمرأة البدينة ، بحث منشور بالمؤتمر الدولي الأول للإقتصاد المنزلي، كلية الإقتصاد المنزلي، جامعة حلوان.
- سحر زهلول ، مها الهواصي : ٢٠١٦ ، ابتكار تصميمات ملابس السهرة للمراهقات مستوحاة من حركة الفن الجديد (الأرت نوفو) بحث منشور ، المؤتمر الدولي الرابع للإقتصاد المنزلي بعنوان (تفعيل دور الإقتصاد المنزلي في المواطنه وتنمية المجتمع) ، كلية الإقتصاد المنزلي ، بجامعه حلوان ، ١٦ : ١٧ مايو .
- سعاد الناصوري ، ليلى نضويات : ٢٠٠٢ : " المتسوجات " ، دار الشروق للنشر والتوزيع ، الأردن .
- صفية عبد العزيز صاروخ : ٢٠١٢ ، تأثير أسلوب الحشو على جودة التطريز الإلكتروني للأقمشة التريكو المخلوطة بأنثاف الليكزا ، مجلة كلية الإقتصاد المنزلي ، جامعة المنوفية ، العدد (٤) ، المجلد الثاني والعشرون .
- عصام جمال أبو النجا : ٢٠١٥ ، " القوام في التربية الرياضية " مركز الكتاب الحديث للنشر ، القاهرة .
- هادة عبد الفتاح عبد الرحمن : ٢٠٠٨ ، تأثير إختلاف بعض التراكيب البنائية لإقمشة الحشو وتقنيات الحياكة على الخواص الوظيفية والجمالية للابليس السيدات ، رسالة دكتوراة ، كلية الإقتصاد المنزلي ، جامعة المنوفية .
- فوزية اللحيدان ، ٢٠٠٤ ، أثر زخارف الأقمشة على أنماط الأجسام المختلفة للسيدات السعوديات " ، رسالة ماجستير ، كلية التربية للإقتصاد المنزلي والتربية الفنية بالرياض ، الإدارة العامة لتكليات البنات .
- كفاية سليمان ، أشرف عبد الحكيم : ٢٠٠٨ ، أسس تصميم الملابس الخارجية للرجال ، عالم الكتب ، القاهرة .
- كفاية سليمان ، سحر زهلول : ٢٠٠٧ ، أسس أزياء النساء ، عالم الكتب ، القاهرة .
- كفاية سليمان ، سوسن عبد اللطيف ، أشرف يوسف : ٢٠٠٩ ، تكنولوجيا أقمشة الحشو في صناعة الملابس تصميم وإنتاج القميص الرجالي) ، عالم الكتب ، القاهرة .
- محمد أحمد سلطان : ١٩٩٠ ، الخامات النسيجية ، منشأة المعارف ، الأسكندرية .
- محمد صبحي حسنين ، محمد عبد السلام راتب : ٢٠٠٣ ، " القوام في التربية الرياضية " ، مركز الكتاب الحديث ، القاهرة .
- محمود البصيلي : ٢٠٠٦ ، أسرار الفن التشكيلي ، ط ٣ ، عالم الكتب للنشر والطباعة ، القاهرة .
- منى عبد الله العرفج ، ٢٠١٦ ، فن الخداج البصري كمصدر إلهام لإبتكار تصميمات أزياء لمعالجة مشكلات الأنماط الجسمية للمرأة ، رساله ماجستير ، كلية التصاميم والإقتصاد المنزلي ، جامعة القصيم .
- المواصفة القياسية المصرية : ٢٠٠٥ ، " وزن المتر المربع " الهيئة المصرية العامة للمواصفات والجودة ، رقم (٣٥٩) .
- المواصفة القياسية المصرية : ١٩٩٧ ، " نمره الخيط " الهيئة المصرية العامة للمواصفات والجودة ، رقم (٣٩١) .
- موسوعه التشريح : ٢٠٠٠ ، دار العلم للملايين ، القاهرة .
- نبيله فراج الفراج : ٢٠١٦ ، ابتكار تصميمات لأزياء النساء مستوحاة من الفن السيربالي باستخدام الإمكانيات التشكيلية والجمالية لبقايا الأقمشة ، رسالة ماجستير ، كلية التصاميم والإقتصاد المنزلي ، جامعة القصيم

- نجلاء عبدالمجيد الشاذلي : ٢٠٠٨ : أثر إختلاف أبعاد جسم الفتيات على التصميم في صناعة الملابس " رسالة دكتوراه ، كلية الإقتصاد المنزلي ، جامعة حلوان .
- نجوى شكرى محمد ، حنان لبيبة الزهتاوى ، دماء محمد عبود : ٢٠١٤ : التقنيات الحديثة في إعداد المانيكان للتشكيل ، ط٢ ، عالم الكتب للنشر والتوزيع والطباعة ، القاهرة .
- نصيرين نصر الدين حسين : ٢٠١٠ : معايير جودة عراوى الملابس الجاهزة باستخدام القمشة حشو مختلفة ، بحث منشور مجلة كلية التربية ، جامعة الاسماعيلية ، العدد (١٧٠) ، المجلد الثانى .
- هبة محمد محمد ، ٢٠١١ : جودة التطريز الألكترونى لإقمشة التريكو المخلوطة بألياف الليكرا المرتبطة باستخدام بعض أقمشة الحشو ، رسالة ماجستير ، كلية التربية النوعية ، جامعة الإسكندرية ..
- هريوت ريد : ١٩٩٨ : معنى الفن ، ترجمة سامى خشبى ، الهيئة العامة المصرية للكتاب ، القاهرة .
- الهيئة المصرية العامة للتوحيد القياسي وجودة الانتاج : ٢٠٠٥ : " مقاومة الشد والاستطالة ، الهيئة المصرية العامة للمواصفات والجودة " ، رقم (٢٣٥) .
- الهيئة المصرية العامة للتوحيد القياسي وجودة الانتاج : ٢٠٠٥ : " الطرق القياسية لتقدير طول وعرض ووزن وسمك الأقمشة ، الهيئة المصرية العامة للمواصفات والجودة " ، رقم (٢٥٩) .
- Anita Feldman, Malcom Woodward & Anthony caro: 2011: Henry Moore Plasters, Royal Academy Books, New York.
- Booth , Caroline & Others : 1998 : Clothing Project Reference Manual , Mississippi , State University Web Site , Copyright Aug.
- Caroline Evans and Susannah Frankel : 2008 : The House of Viktor & Rolf", Merrell Publishers Ltd, London.UK
- Chilvers,Jan : 2005 :Dictionary of art &artists, Grange books, an imprint of constable& Robinson Ltd , London
- Chris Stephen: 2010: Henry Moore, publisher Skira Rizzoli, New York.
- Cosneau Claude, Fath Manfred & David Mitchinson: 2009: Henry Moore from the inside out, publisher Lund Humphries, New York .
- Dana Thomas : 2015 : The Rise And Fall of Alexander Macqueen And John Gallian , pingine press Publication , INC , NEW YORK .
- David Mitchinson: 2006: Celebrating Moore "Works from The collection of the hennery Moore foundation " , publisher Lund Humphries, New York.
- David Mitchinson & Julian Stallabrass: 1992 : Henery Moore Rizzoli International Publication , INC , NEW YORK .
- Dorothy Kosinski : 2010 : Henry Moore " Sculpting the Twentieth century " , Yale University Press , London .

- Harlod Carr : 1988 : The Technology Of Clothing Barbara Latham Manufacture , Professional Books Oxford, London.
- Irfan Ahmed Shaikh: 2007: " Pocket Testing & Quality Expert", Publisher Lahore: Textile Info Society . NEW YORK .
- Jwee, Raul: 2009: "textile testing ", Published S.B, NEW YORK .
- Josepn Helen:2000: Pattern Making for fashion desing " Third edition , published by prentice Hall , Inc. , New Jersey
- Lagro, James A. :2001:"Site Analysis, Linking program and concept in Land Planning and Design", published simultaneously, Canada
- Manyung Sheen: 2010: "Elements of Design Effected in the art university: Department of Art History", Nottingham university, London
- Norbert Lynton : 1991: Henery Moore , The Human Dimension , Published in Russian by the British Conusil , London .
- Patty Brown : 1992 : Ready - To - Wear APParel analysis , Macmillan publishing Co , NEW YORK .
- Robert Bowman, Tom Flynn: 2016: Helaine Blumenfeld - Henry Moore : A dialogue , 1985 - 2015 , publisher Bowman Sculpture , New York.
- Shoben , M , Matin & P Janet : 1990 : Pattern Cutting And Making Up Ward For Outer Wear Fashion , Frist publishing ; By Heinemann professional publishing , L T D , Oxford .
- Susan Gering: 1989: "Fashion Color Line and Design", Third Edition, LTD, NEW YORK.
- Spillane Mary.: 1994: The complete Style Guide , color , , LTD, NEW YORK.
- Valerie steel : 2016 : Fasion designers A-Z , Publisher Taschen , cologne.

Padding fabrics design processing inspired from sculpture of thin women's bodies style

Assistant professor / Sahar Ali Zaghlool Ali*

Abstract

This research aims at the following (Determining the technical standards and calibers of the artist Henry Moore's works, Studying the characteristics of padding fabrics used at the design processing for women's thin bodies clothes style; Setting the design standards that are suitable for thin bodies' style, Determining the international fashion designers who make use of sculpture in women's clothes design in a modern manner to develop reliable standards while setting the design processing , Setting design processing of padding fabrics inspired from the works of the artist "Henry Moore" for women of thin bodies' style aged (25-35) year olds and size (38:42) that suit the evening time, Determining the degree of the following approval " a) Specialists in the field of clothes and textile, b) Producers of women's clothes and, c) Consumers of thin bodies' style in suggested design processing.

The limits of the research were as follows (Padding woven fabrics "basic fabrics", Women of thin bodies' style aged (25-35) year olds and size (38:42) , Design processing for a dress product that suits the evening time, A selection of the works of the artist "Henry Moore", A technique of designing on the mannequin.

The research adopted the analytical descriptive methodology to; analyze the works of the artist " Henry Moore" and the suggested design processing, determining the characteristics of woven padding fabrics used at the current research, concluding the results from the questionnaires of specialist professors, producers and consumers and application in the suggested design processing using woven padding fabrics inspired from the works of the artist "Henry Moore" for women of thin bodies' style

* Assistant professor at the Department of Clothes and Textile - Faculty of Home Economics - Helwan University

The research sample included the following (Exploratory research sample: The sample comprised 45 women consumers of thin bodies' style with the aim to explore their opinions about how far clothes- relevant- for- the- evening- time are abundant at the local shops that suit their bodies , Specialists: We mean the experts in the field of clothes and textile and fashion design .They are 10 specialists to determine the degree of their approval of the suggested design processing , Producers: They are the designers and producers of women's outer clothes .They are 10 designers and producers to determine the degree of their approval of the suggested design processing , Women consumers: Women of thin bodies' style aged (25-35) year olds: They are 40 women to determine the degree of their approval of the suggested design processing.

The research instruments comprised the following (A questionnaire for women consumers of thin bodies' style with the aim to explore their opinion about how far clothes- relevant- for- the- evening- time are abundant at the local shops that suit their bodies, A questionnaire for the specialists (the experts in clothes and textile) with the aim to explore their opinion about the suggested design processing , A questionnaire for the producers with the aim to explore their opinion about the suggested design processing, A questionnaire for the women consumers with the aim to explore their opinion about the suggested design processing.

The research concluded the following results:

1. The positive opinions of experts regarding the suggested designs .Besides, there are differences of statistical indication among their preferences of the suggested designs according to the axes of the questionnaire .Thereon, designs were set in order according to priority as per each axis and the total summation ,as follows:
 - The first axis: (Functioning the elements and basics of design to process the thin body style): The second design was the best. It was followed by (the seventh, eighth, ninth, first, third, fourth, fifth, sixth and tenth designs) respectively.

• The second axis: (Functioning the source of inspiration in design processing): The seventh design was the best. It was followed by (the eighth, second, ninth, first, third, fourth, sixth, fifth, tenth designs) respectively.

• Total summation: The best design was the second one. It was followed by (the seventh, eighth, ninth, first, third, fourth, sixth, fifth and tenth designs) respectively.

1. The positive opinions of producers regarding the suggested design. Besides, there are differences of statistical indication among their preferences of the suggested designs according to the total summation of the questionnaire items. Thereon, designs were set in order according to priority, as follows:

The best design was the seventh one according to the producers' opinions. It was followed by (the second, first, ninth, eighth, fourth, third, fifth, sixth and tenth designs) respectively.

2. The positive opinions of women consumers regarding the suggested designs. Besides, there are differences of statistical indication among their preferences of the suggested designs according to questionnaire axes.

Thereon, designs were set in order according to priority, as follows:

The best design was the second one. It was followed by (the seventh, ninth, eighth, first, fourth, third, tenth, fifth and sixth designs) respectively.